

# Dell Latitude E6520 Kullanıcı Kılavuzu

Resmi Model P15G  
Resmi Tip P15G001



# Notlar, Dikkat Edilecek Noktalar ve Uyarılar



**NOT:** NOT, bilgisayarınızı daha iyi kullanmanızı sağlayan önemli bilgileri anlatır.



**DİKKAT: DİKKAT,** yönergelere uyulmadığında donanımın zarar görebileceğini veya veri kaybı olabileceğini belirtir.



**UYARI: UYARI,** meydana gelebilecek olası maddi hasar, kişisel yaralanma veya ölüm tehlikesi anlamına gelir.

**Bu yayındaki bilgiler önceden bildirilmeksizin değiştirilebilir.**

© 2011 Dell Inc. Tüm hakları saklıdır.

Dell Inc.'in yazılı izni olmadan bu materyallerin herhangi bir şekilde çoğaltılması kesinlikle yasaktır.

Bu metinde kullanılan ticari markalar: Dell™, DELL logosu, Dell Precision™, Precision ON™, ExpressCharge™, Latitude™, Latitude ON™, OptiPlex™, Vostro™, and Wi-Fi Catcher™ Dell Inc.'nin ticari markalarıdır. Intel®, Pentium®, Xeon®, Core™, Atom™, Centrino® ve Celeron® Intel Corporation'ın ABD ve diğer ülkelerdeki tescilli ticar markaları veya ticari markalarıdır. AMD®, Advanced Micro Devices, Inc.'nin tescilli ticari markası ve AMD Opteron™, AMD Phenom™, AMD Sempron™, AMD Athlon™, ATI Radeon™ ve ATI FirePro™ da ticari markalarıdır. Microsoft®, Windows®, MS-DOS®, Windows Vista®, Windows Vista başlat düğmesi ve Office Outlook® Microsoft Corporation'ın ABD ve/veya diğer ülkelerdeki ticari markaları veya tescilli ticari markalarıdır. Blu-ray Disc™ Blu-ray Disc Association'ın (BDA) sahip olduğu bir ticari markadır ve disklerde ve oynatıcılarda kullanım için lisanslıdır. Bluetooth® sözcüğü markası tescilli bir ticari marka olup Bluetooth® SIG, Inc.'e aittir ve böyle bir markanın Dell Inc. tarafından kullanımı lisansa tabidir. Wi-Fi® Wireless Ethernet Compatibility Alliance, Inc.'nin tescilli ticari markasıdır.

Bu yayımda, markalar ve adlar üzerinde iddia sahibi olan varlıklara veya ürünlerine istinaden diğer ticari markalar ve ticari adlar kullanılabilir. Dell Inc. kendi dışında ticari markalara ve adlara yönelik tüm mülkiyet ilgisini reddeder.

2011 – 07

Rev. A00

# İçindekiler

<b>Notlar, Dikkat Edilecek Noktalar ve Uyarılar.....</b>	<b>2</b>
<b>Bölüm 1: Bilgisayarınızda Çalışma.....</b>	<b>9</b>
Bilgisayarınızın İçinde Çalışmaya Başlamadan Önce.....	9
Önerilen Araçlar.....	11
Bilgisayarınızı Kapatma.....	11
Bilgisayarınızda Çalıştıktan Sonra.....	12
<b>Bölüm 2: Güvenli Dijital (SD) Kartı.....</b>	<b>13</b>
Güvenli Dijital (SD) Kartını Çıkarma.....	13
Güvenli Dijital (SD) Kartını Takma.....	13
<b>Bölüm 3: ExpressCard.....</b>	<b>15</b>
ExpressCard'ı Çıkarma.....	15
ExpressCard'ı Takma.....	15
<b>Bölüm 4: Modem Konnektör Tapası.....</b>	<b>17</b>
Modem Konnektör Tapasını Çıkarma.....	17
Modem Konnektör Tapasını Takma.....	17
<b>Bölüm 5: Pil.....</b>	<b>19</b>
Pili Çıkarma.....	19
Pili Takma.....	19
<b>Bölüm 6: Abone Kimlik Modülü (SIM) Kartı.....</b>	<b>21</b>
Abone Kimlik Modülü (SIM) Kartını Çıkarma.....	21
Abone Kimlik Modülü (SIM) Kartını Takma.....	21
<b>Bölüm 7: Sabit Sürücü.....</b>	<b>23</b>
Sabit Sürücüyü Çıkarma.....	23

Sabit Sürücüyü Takma.....	24
<b>Bölüm 8: Optik Sürücü.....</b>	<b>25</b>
Optik Sürücüyü Çıkarma.....	25
Optik Sürücüyü Takma.....	27
<b>Bölüm 9: Alt Kapak.....</b>	<b>29</b>
Alt Kapağı Çıkarma .....	29
Alt Kapağı Takma.....	30
<b>Bölüm 10: Bellek.....</b>	<b>31</b>
Belleği Çıkarma.....	31
Belleği Takma.....	32
<b>Bölüm 11: Bluetooth Kartı.....</b>	<b>33</b>
Bluetooth Kartını Çıkarma.....	33
Bluetooth Kartını Takma.....	34
<b>Bölüm 12: Düğme Pili.....</b>	<b>35</b>
Düğme Pili Çıkarma.....	35
Düğme Pili Takma.....	35
<b>Bölüm 13: Modem Kartı.....</b>	<b>37</b>
Modem Kartını Çıkarma.....	37
Modem Kartını Takma.....	38
<b>Bölüm 14: Modem Konnektörü.....</b>	<b>39</b>
Modem Konnektörünü Çıkarma.....	39
Modem Konnektörünü Takma.....	41
<b>Bölüm 15: Kablosuz Yerel Ağ (WLAN) Kartı.....</b>	<b>43</b>
Kablosuz Yerel Ağ (WLAN) Kartını Çıkarma.....	43
Kablosuz Yerel Ağ (WLAN) Kartını Takma.....	44

<b>Bölüm 16: Kablosuz Geniş Ağ (WWAN) Kartı.....</b>	<b>45</b>
Kablosuz Geniş Ağ (WWAN) Kartını Çıkarma.....	45
Kablosuz Geniş Ağ (WWAN) Kartını Takma.....	46
<b>Bölüm 17: Güç Konnektörü.....</b>	<b>47</b>
Güç Konnektörünü Çıkarma.....	47
Güç Konnektörünü Takma.....	48
<b>Bölüm 18: Isı Emici.....</b>	<b>49</b>
Isı Emicisini Çıkarma.....	49
Isı Emicisini Takma .....	50
<b>Bölüm 19: İşlemci.....</b>	<b>51</b>
İşlemciyi Çıkarma.....	51
İşlemciyi Takma.....	52
<b>Bölüm 20: Klavye Kenarı.....</b>	<b>53</b>
Klavye Kenarını Çıkarma.....	53
Klavye Kenarını Takma.....	54
<b>Bölüm 21: Klavye.....</b>	<b>55</b>
Klavyeyi Çıkarma.....	55
Klavyeyi Takma.....	57
<b>Bölüm 22: Avuç İçi Dayanağı.....</b>	<b>59</b>
Avuç İçi Dayanağı Aksamını Çıkarma.....	59
Avuç İçi Dayanağı Aksamını Takma.....	60
<b>Bölüm 23: Akıllı Kart Okuyucu.....</b>	<b>63</b>
Akıllı Kart Okuyucusunu Çıkarma.....	63
Akıllı Kart Okuyucusunu Takma.....	64
<b>Bölüm 24: ExpressCard Kafesi.....</b>	<b>65</b>
ExpressCard Kafesini Çıkarma.....	65

ExpressCard Kafesini Takma.....	66
<b>Bölüm 25: Kablosuz Anahtar Kartı.....</b>	<b>67</b>
Kablosuz Anahtar Kartını Çıkarma.....	67
Kablosuz Anahtar Kartını Takma.....	68
<b>Bölüm 26: Sistem Kartı.....</b>	<b>69</b>
Sistem Kartını Çıkarma.....	69
Sistem Kartını Takma.....	72
<b>Bölüm 27: Hoparlör.....</b>	<b>75</b>
Hoparlörleri Çıkarma.....	75
Hoparlörleri Takma.....	77
<b>Bölüm 28: Giriş/Çıkış Paneli.....</b>	<b>79</b>
Giriş/Çıkış (G/Ç) Panelini Çıkarma.....	79
Giriş/Çıkış (G/Ç) Panelini Takma.....	81
<b>Bölüm 29: Ekran Aksamı.....</b>	<b>83</b>
Ekran Aksamını Çıkarma.....	83
Ekran Aksamını Takma.....	86
<b>Bölüm 30: Ekran Çerçevesi.....</b>	<b>87</b>
Ekran Çerçevesini Çıkarma.....	87
Ekran Çerçevesini Takma.....	87
<b>Bölüm 31: Ekran Paneli.....</b>	<b>89</b>
Ekran Panelini Çıkarma.....	89
Ekran Panelini Takma.....	90
<b>Bölüm 32: Kamera.....</b>	<b>91</b>
Kamerayı Çıkarma.....	91
Kamerayı Takma.....	91

<b>Bölüm 33: Özellikler.....</b>	<b>93</b>
Teknik Özellikler.....	93
<b>Bölüm 34: Sistem Kurulumu.....</b>	<b>99</b>
Sistem Kurulumuna Genel Bakış.....	99
Sistem Kurulumuna Girme.....	99
Sistem Kurulumu Menü Seçenekleri.....	99
<b>Bölüm 35: Tanılamalar.....</b>	<b>115</b>
Aygıt Durum Işıkları.....	115
Pil Durum Işıkları.....	115
LED Hata Kodları.....	115
<b>Bölüm 36: Dell'e Başvurma.....</b>	<b>119</b>
Dell'e Başvurma.....	119





# Bilgisayarınızda Çalışma

# 1

## Bilgisayarınızın İçinde Çalışmaya Başlamadan Önce

Bilgisayarınızı potansiyel hasardan korumak ve kişisel güvenliğinizi sağlamak için aşağıdaki güvenlik yönergelerini uygulayın. Aksi belirtilmedikçe, bu belgedeki her prosedür aşağıdaki koşulların geçerli olduğunu varsaymaktadır:

- Bilgisayarınızda Çalışma konusundaki tüm adımları gerçekleştirdiniz.
- Bilgisayarınızla birlikte gelen güvenlik bilgilerini okumuş olmanız.
- Çıkarma prosedürü ters sırayla uygulanarak bir bileşen değiştirilebilir veya (ayrıca satın alınmışsa) takılabilir.



**UYARI:** Bilgisayarınızın içinde çalışmadan önce bilgisayarınızla gönderilen güvenlik bilgilerini okuyun. Diğer en iyi güvenlik uygulamaları bilgileri için [www.dell.com/regulatory\\_compliance](http://www.dell.com/regulatory_compliance) adresindeki Yasal Uygunluk Ana Sayfası'na bakın.



**DİKKAT:** Pek çok tamir işlemi yalnızca sertifikalı servis teknisyeni tarafından gerçekleştirilmelidir. Sorun giderme işlemlerini ve basit tamirleri sadece ürün belgenizde belirtildiği gibi veya destek ekibinin çevrimiçi olarak ya da telefonla belirttiği gibi gerçekleştirmelisiniz. Dell tarafından yetkilendirilmemiş servisten kaynaklanan zararlar, Dell garantisi kapsamında değildir. Ürünle birlikte gelen güvenlik talimatlarını okuyun ve uygulayın.



**DİKKAT:** Elektrostatik boşalmı önlemek için, bir bilek topraklama kayışı kullanarak ya da bilgisayarın arkasındaki konektör gibi boyanmamış metal yüzeylere sık sık dokunarak kendinizi topraklayın.



**DİKKAT:** Bileşenlere ve kartlara dikkatle muamele edin. Bir kartın üzerindeki bileşenlere veya kontaklara dokunmayın. Kartları kenarlarından veya metal montaj braketinden tutun. İşlemci gibi bileşenleri pimlerinden değil kenarlarından tutun.



**DİKKAT:** Bir kabloyu çıkardığınızda, konnektörünü veya çekme tırnağını çekin. Bazı kablolarda kilitleme tırnağı olan konnektörler bulunur; bu tür bir kabloyu çıkarıyorsanız kabloyu çıkarmadan önce kilitlemek tırnaklarına bastırın. Konnektörleri ayırdığınızda, konnektör pimlerinin eğilmesini önlemek için bunları eşit şekilde hizalanmış halde tutun. Ayrıca, bir kabloyu bağlamadan önce her iki konnektörün de doğru biçimde yönlendirildiğinden ve hizalandığından emin olun.



**NOT:** Bilgisayarınızın ve belirli bileşenlerin rengi bu belgede gösterilenden farklı olabilir.

Bilgisayara zarar vermektan kaçınmak için, bilgisayarın içinde çalışmaya başlamadan önce aşağıdaki adımları uygulayın.

1. Bilgisayar kapağının çizilmesini önlemek için, çalışma yüzeyinin düz ve temiz olmasını sağlayın.
2. Bilgisayarınızı kapatın (bkz. *Bilgisayarınızı Kapatma*).
3. Bilgisayar isteğe bağlı Ortam Tabanı veya Pil Dilimi gibi bir yerleştirme aygıtına bağlıysa (yerleştirilmişse) çıkartın.



**DİKKAT:** Ağ kablosunu çıkarmak için, önce kabloyu bilgisayarınızdan ve ardından ağ aygıtından çıkarın.

4. Tüm ağ kablolarını bilgisayardan çıkarın.
5. Bilgisayarınızı ve tüm bağlı aygıtları elektrik prizlerinden çıkarın.
6. Ekranı kapatın ve bilgisayarı düz bir çalışma zemini üzerine ters çevirin.



**NOT:** Sistem kartının zarar görmemesi için, bilgisayara müdahale etmeden önce ana pili çıkarmanız gerekir.

7. Ana pili çıkarın (bkz. *Pil*).
8. Bilgisayarın üst kısmını yukarı çevirin.
9. Ekranı açın.
10. Sistem kartını topraklamak için güç düğmesine basın.



**DİKKAT:** Elektrik çarpmalarına karşı korunmak için, kapağı açmadan önce bilgisayarınızın fişini elektrik prizinden çekin.

△ **DİKKAT:** Bilgisayarınızın içindeki herhangi bir şeye dokunmadan önce, bilgisayarın arkasındaki metal gibi boyanmamış metal bir yüzeye dokunarak kendinizi topraklayın. Çalışırken, dahili bileşenlere zarar verebilecek olan statik elektriği dağıtmak için düzenli olarak boyanmamış metal yüzeylere dokununuz.

11. Takılmış herhangi bir ExpressCard'ı veya Akıllı Kartı uygun yuvalardan çıkarın.

## Önerilen Araçlar

Bu belgedeki yordamlar için aşağıdaki araçlar gerekebilir:


- Küçük düz uçlu tornavida
- 0 Numaralı Phillips tornavida
- 1 Numaralı Phillips tornavida
- Küçük plastik çizici
- Flash BIOS güncelleştirme program CD'si

## Bilgisayarınızı Kapatma

△ **DİKKAT:** Veri kaybını önlemek için, bilgisayarınızı kapatmadan önce tüm açık dosyaları kaydedip kapatın ve açık programlardan çıkın.

1. İşletim sistemini kapatın:

- Windows Vista'da:

**Başlat**  düğmesini tıklatın, ardından aşağıda gösterildiği gibi **Başlat** menüsünün sağ alt köşesindeki oku tıklatın ve ardından **Kapat** öğesini tıklatın.



- Windows XP'de:

**Başlat** → **Bilgisayarı Kapat** → **Kapat** öğelerini tıklatın. Bilgisayar, işletim sistemi kapatma işlemi tamamlandıktan sonra kapanır.

2. Bilgisayarın ve tüm takılı aygıtların kapandığından emin olun. İşletim sisteminizi kapattığınızda bilgisayarınız ve takılı aygıtlar otomatik

olarak kapanmazsa, bunları kapatmak için güç düğmesine basın ve yaklaşık 4 saniye basılı tutun.

## **Bilgisayarınızda Çalıştıktan Sonra**

Herhangi bir deęiřtirme iřlemini tamamladıktan sonra, bilgisayarınızı açmadan önce harici aygıtları, kartları, kabloları vs. taktığınızdan emin olun.

**△ DİKKAT: Bilgisayarın hasar görmesini önlemek için, sadece o Dell bilgisayar için tasarlanmış pilleri kullanın. Başka Dell bilgisayarlar için tasarlanmış pilleri kullanmayın.**

1. Bağlantı noktası eşleyicisi, ince pil veya ortam tabanı gibi harici aygıtları bağlayın ve ExpressCard gibi kartları deęiřtirin.
2. Bilgisayarınıza telefon veya aę kablolarını bağlayın.

**△ DİKKAT: Aę kablosu takmak için önce aę aygıtına takın ve ardından bilgisayara takın.**

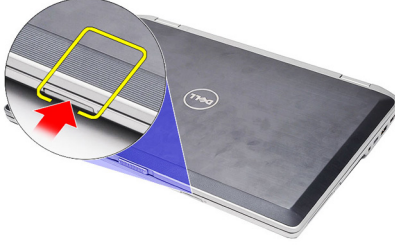
3. Pili yerine takın.
4. Bilgisayarınızı ve tüm baęlı aygıtları elektrik prizlerine takın.
5. Bilgisayarınızı açın.

# Güvenli Dijital (SD) Kartı

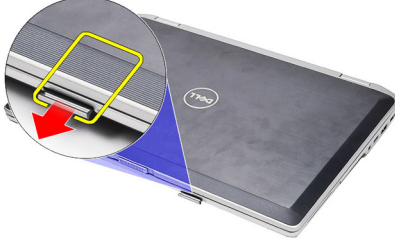
## 2

### Güvenli Dijital (SD) Kartını Çıkarma

1. *Bilgisayarınızda Çalışmadan Önce* bölümündeki prosedürlere uyun.
2. Bilgisayardan serbest bırakmak için SD kartının üzerine bastırın.



3. SD kartını tutun ve bilgisayardan ayırmak için dışarı doğru çekin.



### Güvenli Dijital (SD) Kartını Takma

1. SD kartını yerine oturana dek yuvasına kaydırın.
2. *Bilgisayarınızda Çalıştıktan Sonra* bölümündeki prosedürlere uyun.

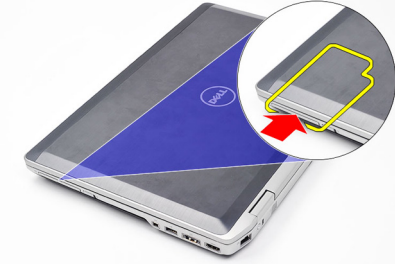


# ExpressCard

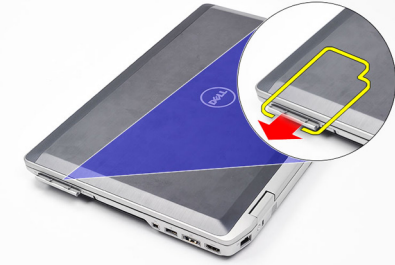
## 3

### ExpressCard'ı Çıkarma

1. *Bilgisayarınızda Çalışmadan Önce* bölümündeki prosedürlere uyun.
2. Bilgisayardan serbest bırakmak için ExpressCard'ın üzerine bastırın.



3. ExpressCard'ı kaydırarak bilgisayarın dışına çıkarın.



### ExpressCard'ı Takma

1. ExpressCard'ı yerine oturana dek yuvasına kaydırın.
2. *Bilgisayarınızda Çalıştıktan Sonra* bölümündeki prosedürlere uyun.





# Modem Konnektör Tapası

# 4

## Modem Konnektör Tapasını Çıkarma

1. *Bilgisayarınızda Çalışmadan Önce* bölümündeki prosedürlere uyun.
2. Modem konnektör tapasını çıkartmak için deliğe bir ataç itin.



## Modem Konnektör Tapasını Takma

1. Modem konnektör tapasını modem bağlantı noktasına yerleştirin ve itin.
2. *Bilgisayarınızda Çalıştıktan Sonra* bölümündeki prosedürlere uyun.

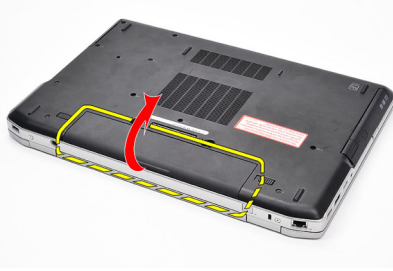


## Pili Çıkarma

1. *Bilgisayarınızda Çalışmadan Önce* bölümündeki prosedürlere uyun.
2. Pili çıkarmak için serbest bırakma mandallarını kaydırın.



3. Pilin dış kenarını yukarı döndürün ve bilgisayardan çıkarın.



## Pili Takma

1. Pili yerine oturana dek yuvasına kaydırın.
2. *Bilgisayarınızda Çalıştıktan Sonra* bölümündeki prosedürlere uyun.

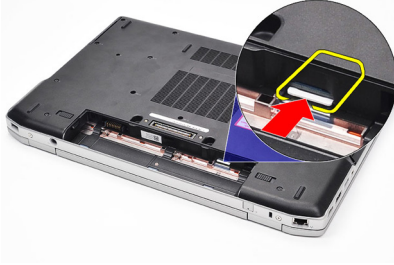


# Abone Kimlik Modülü (SIM) Kartı

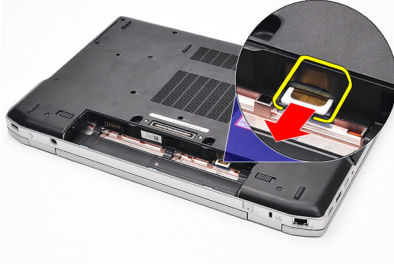
## 6

### Abone Kimlik Modülü (SIM) Kartını Çıkarma

1. *Bilgisayarınızda Çalışmadan Önce* bölümündeki prosedürlere uyun.
2. *Pili* çıkarın.
3. Bilgisayardan serbest bırakmak için SIM kartının üzerine bastırın.



4. SIM kartını tutun ve bilgisayardan ayırmak için dışarı doğru çekin.



### Abone Kimlik Modülü (SIM) Kartını Takma

1. SIM kartını yuvasına kaydırın.
2. *Pili* yerine takın.
3. *Bilgisayarınızda Çalıştıktan Sonra* bölümündeki prosedürlere uyun.



# Sabit Sürücü

# 7

## Sabit Sürücüyü Çıkarma

1. *Bilgisayarınızda Çalışmadan Önce* bölümündeki prosedürlere uyun.
2. *Pili* çıkarın.
3. Sabit sürücüyü bilgisayara bağlayan vidaları sökün.



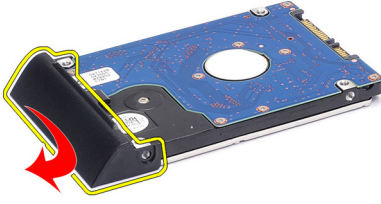
4. Sabit sürücüyü bilgisayarın dışına kaydırın.



5. Sabit sürücü kutusunu sabit sürücüye bağlayan vidayı sökün.



6. Sabit sürücü kutusunu çekerek sabit sürücüden çıkarın.



## Sabit Sürücüyü Takma

1. Sabit sürücü kutusunu sabit sürücüye takın.
2. Sabit sürücü kutusunu sabit sürücüye tutturmak için vidaları sıkın.
3. Sabit sürücüyü bilgisayara kaydırın.
4. Sabit sürücüyü bilgisayara sabitleyen vidaları yerine takın ve sıkın.
5. *Pili* takın.
6. *Bilgisayarınızda Çalıştıktan Sonra* bölümündeki prosedürlere uyun.



# Optik Sürücü

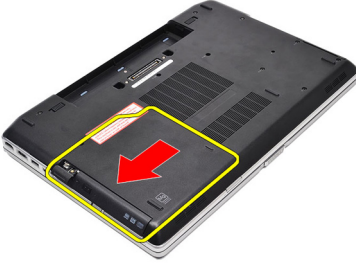
## 8

### Optik Sürücüyü Çıkarma

1. *Bilgisayarınızda Çalışmadan Önce* bölümündeki prosedürlere uyun.
2. *Pili* çıkarın.
3. Optik sürücü mandalına basıp çıkarın



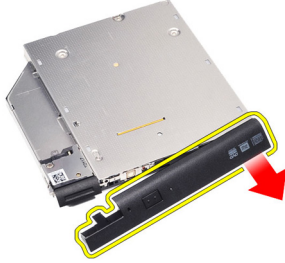
4. Optik sürücüyü bilgisayarın dışına kaydırın.



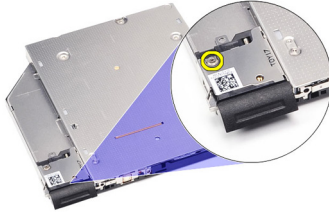
5. Serbest bırakmak için, optik sürücü kapağını bir tarafa çekin.



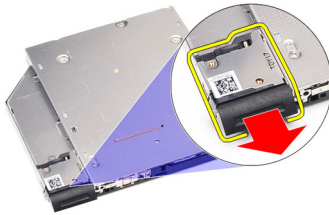
6. Optik sürücü kapağının optik sürücüden tamamen serbest kalması için kapağın diğer tarafını çekin.



7. Sürücü mandalını optik sürücüye bağlayan vidayı sökün.



8. Sürücü mandalını optik sürücüden çıkarın.



9. Sürücü mandalı braketini optik sürücüye bağlayan vidaları sökün.



10. Sürücü mandalı braketini optik sürücüden çıkarın.



## Optik Sürücüyü Takma

1. Sürücü mandalı braketini optik sürücüye geri takın.
2. Sürücü mandalı braketini optik sürücüye bağlayan vidaları yerine takın ve sıkın.
3. Sürücü mandalını optik sürücüye geri takın.
4. Sürücü mandalını optik sürücüye bağlayan vidayı yerine takın.
5. Optik sürücüdeki yerine oturana dek optik sürücü kapağının sol tarafını itin.
6. Optik sürücü kapağının sağ tarafını itin.
7. Optik sürücüyü bilgisayara takın.
8. Yerine oturana kadar, optik sürücüdeki çıkartma koluna basın.
9. *Pili* takın.
10. *Bilgisayarınızda Çalıştıktan Sonra* bölümündeki prosedürlere uyun.



# Alt Kapak

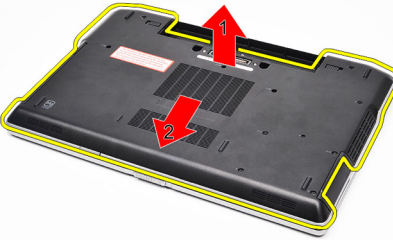
## 9

### Alt Kapağı Çıkarma

1. *Bilgisayarınızda Çalışmadan Önce* bölümündeki prosedürlere uyun.
2. *Pili* çıkarın.
3. Alt kapağı bilgisayara sabitleyen vidaları sökün.



4. Bilgisayarın arkasından kaldırarak önüne doğru kaydırın.



5. Alt kapağı bilgisayardan çıkarın.



## **Alt Kapađı Takma**

1. Alt kapađı, vida deliklerini bilgisayarla dođru Őekilde hizalayacak Őekilde yerleŐtirin.
2. Alt kapađı bilgisayara sabitleyen vidaları sıkın.
3. *Pili* takın.
4. *Bilgisayarınızda Çalıştıktan Sonra* bölümündeki prosedürlere uyun.

## Belleęi ıkarma

1. *Bilgisayarınızda alıřmadan nce* blmndeki prosedrlere uyun.
2. *Pili* ıkarın.
3. *Gvenli dijital (SD) Kartını* ıkarın.
4. *Alt kapaęı* ıkarın.
5. Tutma klipslerini modl yukarı fırlayana kadar bellek modlnden uzaęa doęru kaldırın.



6. Bellek modln ıkarın.



## **Belleđi Takma**

1. Belleđi bellek yuvasına takın.
2. Bellek modülünü sistem kartına sabitleyen klipslere bastırın.
3. *Alt kapađı* takın.
4. *Güvenli Dijital (SD) Kartını* takın.
5. *Pili* takın.
6. *Bilgisayarınızda Çalıştıktan Sonra* bölümündeki prosedürlere uyun.

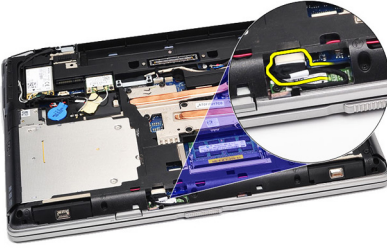


# Bluetooth Kartı

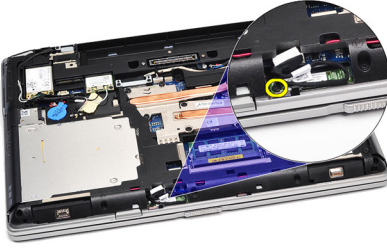
# 11

## Bluetooth Kartını Çıkarma

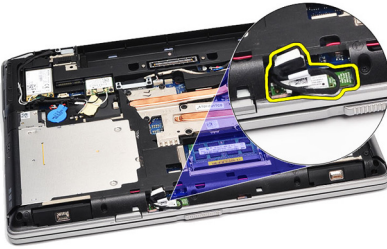
1. *Bilgisayarınızda Çalışmadan Önce* bölümündeki prosedürlere uyun.
2. *Pili* çıkarın.
3. *Alt kapığı* çıkarın.
4. Bluetooth kablosunu sistem kartından çıkarın.



5. Bluetooth kartını sistem kartına bağlayan vidayı sökün.



6. Bluetooth kartını bilgisayardan kaldırarak çıkarın.



7. Bluetooth kablosunu Bluetooth kartından çıkarın.



## Bluetooth Kartını Takma

1. Bluetooth kablosunu bluetooth kartına bağlayın.
2. Bluetooth kablosunun diğer ucunu sistem kartına takın.
3. Bluetooth kartını bilgisayardaki yuvasına yerleştirin.
4. Bluetooth kartını sistem kartına sabitlemek için vidayı yerine takıp sıkın.
5. *Alt kapağı* takın.
6. *Pili* takın.
7. *Bilgisayarınızda Çalıştıktan Sonra* bölümündeki prosedürlere uyun.

# Düğme Pil

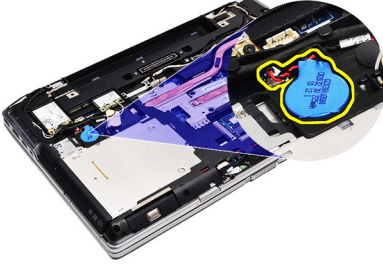
# 12

## Düğme Pili Çıkarma

1. *Bilgisayarınızda Çalışmadan Önce* bölümündeki prosedürlere uyun.
2. *Pili* çıkarın.
3. *Alt kapağı* çıkarın.
4. Düğme pil kablosunu sistem kartından çıkarın.



5. Düğme pili bilgisayardan serbest bırakın ve çıkarın.



## Düğme Pili Takma

1. Düğme pil kablosunu sistem kartı üzerindeki konnektörüne takın.
2. Düğme pili yuvasına takın.
3. *Alt kapağı* takın.
4. *Pili* takın.
5. *Bilgisayarınızda Çalıştıktan Sonra* bölümündeki prosedürlere uyun.



# Modem Kartı

# 13

## Modem Kartını Çıkarma

1. *Bilgisayarınızda Çalışmadan Önce* bölümündeki prosedürlere uyun.
2. *Pili* çıkarın.
3. *Alt kapağı* çıkarın.
4. Modem kartını sistem kartına bağlayan konektörü sökün.



5. Modemi sisteme sabitleyen vidayı çıkarın.



6. Modem kartını bilgisayardan kaldırarak çıkarın.



## **Modem Kartını Takma**

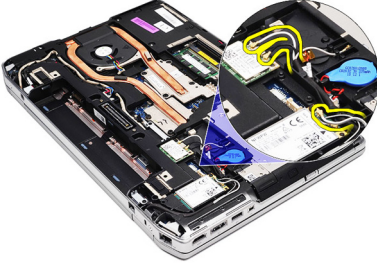
1. Modem kartını sistem kartına baęlayan konnektörü takın.
2. Modemi bölmesine yerleřtirin ve sistem kartına takmak için modüle bastırın.
3. Modem kablosunu sistem kartına takın.
4. Modem kartını bilgisayara sabitlemek için vidayı sıkın.
5. *Alt kapaęı* takın.
6. *Pili* takın.
7. *Bilgisayarınızda Çalıştıktan Sonra* bölümündeki prosedürlere uyun.

# Modem Konnektörü

# 14

## Modem Konnektörünü Çıkarma

1. *Bilgisayarınızda Çalışmadan Önce* bölümündeki prosedürlere uyun.
2. *Pili* çıkarın.
3. *Güvenli dijital (SD) Kartını* çıkarın.
4. *Alt kapağı* çıkarın.
5. *Modem kartını* çıkarın.
6. Anten kablolarını ayırın.



7. Anten kablolarını yönlendirdikleri yerden çıkarın.



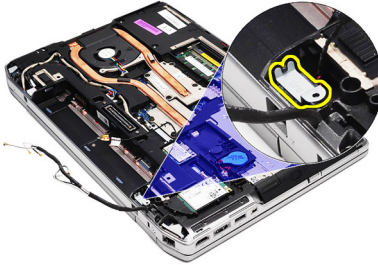
8. Modem kablosunu çıkarın.



9. Modem konnektör braketini tutan vidayı çıkarın.



10. Modem konnektör braketini çıkarın.



11. Modem konnektörünü çıkarın.





## **Modem Konnektörünü Takma**

1. Modem konnektörünü orijinal konumuna hizalayın.
2. Modem braketini orijinal konumuna hizalayın.
3. Modem braketini sabitlemek için vidayı sıkın.
4. Modem kablosunu yönlendirip bağlayın.
5. Anten kablolarını yönlendirip bağlayın.
6. *Modem kartını* takın.
7. *Alt kapağı* takın.
8. *Güvenli Dijital (SD) Kartını* takın.
9. *Pili* takın.
10. *Bilgisayarınızda Çalıştıktan Sonra* bölümündeki prosedürlere uyun.



# Kablosuz Yerel Ağ (WLAN) Kartı

# 15

## Kablosuz Yerel Ağ (WLAN) Kartını Çıkarma

1. *Bilgisayarınızda Çalışmadan Önce* bölümündeki prosedürlere uyun.
2. *Pili* çıkarın.
3. *Alt kapağı* çıkarın.
4. Anten kablolarını WLAN kartından çıkarın.



5. WLAN kartını bilgisayara sabitleyen vidayı sökün.



6. WLAN kartını sistem kartındaki yuvasından çıkarın.



## Kablosuz Yerel Ağ (WLAN) Kartını Takma

1. WLAN kartını konnektörüne, yuvalarına 45 derecelik açı olacak şekilde takın.
2. Anten kablolarını WLAN kartındaki işaretli konnektörlerine takın.
3. WLAN kartını bilgisayara sabitlemek için vidayı yerine takıp sıkın.
4. *Alt kapağı* takın.
5. *Pili* takın.
6. *Bilgisayarınızda Çalıştıktan Sonra* bölümündeki prosedürlere uyun.

# Kablosuz Geniş Ağ (WWAN) Kartı

# 16

## Kablosuz Geniş Ağ (WWAN) Kartını Çıkarma

1. *Bilgisayarınızda Çalışmadan Önce* bölümündeki prosedürlere uyun.
2. *Pili* çıkarın.
3. *Alt kapağı* çıkarın.
4. Anten kablolarını WWAN kartından çıkarın.



5. WWAN kartını bilgisayara sabitleyen vidayı sökün.



6. WWAN kartını bilgisayardan çıkarın.



## Kablosuz Geniş Ağ (WWAN) Kartını Takma

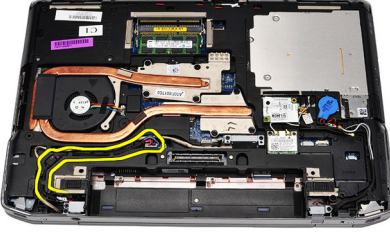
1. WWAN kartını konnektörüne, yuvalarına 45 derecelik açı olacak şekilde takın.
2. Anten kablolarını WWAN kartındaki ilgili konnektörlerine takın.
3. WWAN kartını bilgisayara sabitlemek için vidayı yerine takıp sıkın.
4. *Alt kapağı* takın.
5. *Pili* takın.
6. *Bilgisayarınızda Çalıştıktan Sonra* bölümündeki prosedürlere uyun.

# Güç Konnektörü

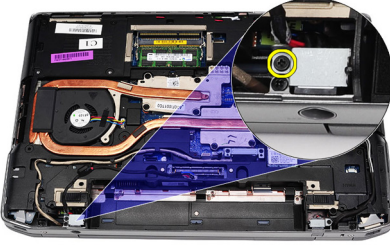
# 17

## Güç Konnektörünü Çıkarma

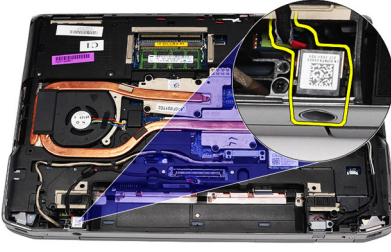
1. *Bilgisayarınızda Çalışmadan Önce* bölümündeki prosedürlere uyun.
2. *Pili* çıkarın.
3. *Alt kapağı* çıkarın.
4. Güç konnektörü kablosunu yönlendirildiği yerden söküp çıkarın.



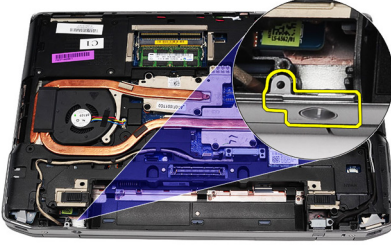
5. Güç konnektörü braketini bilgisayara sabitleyen vidayı çıkarın.



6. Güç konnektörü bağlantı noktasını bilgisayardan çıkarın.



7. Güç konektörü kenarını çıkarın.



## Güç Konektörünü Takma

1. Güç konektörü bağlantı noktası kenarını orijinal konumuyla hizalayın.
2. Güç konektörü kenarını bilgisayara sabitlemek için vidayı sıkın.
3. Güç konektörünü yuvasına takın.
4. Güç konektörü braketini yerine takın ve konumunu sabitlemek için vidayı sıkın.
5. Güç konektörünü sistem kartına takın.
6. Güç konektörü kablosunu takın ve yönlendirin.
7. *Alt kapağı* çıkarın.
8. *Pili* çıkarın.
9. *Bilgisayarınızda Çalıştıktan Sonra* bölümündeki prosedürlere uyun.

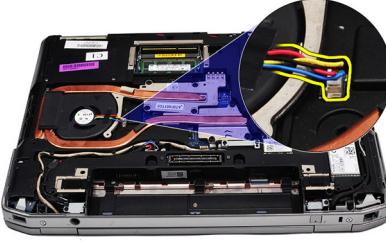


# Isı Emici

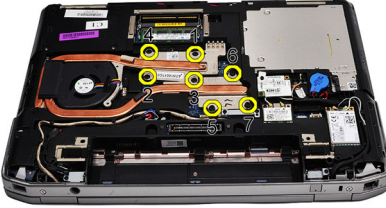
# 18

## Isı Emicisini Çıkarma

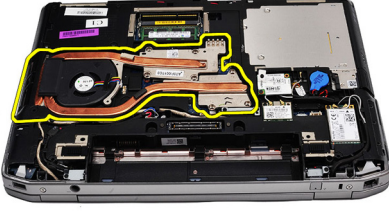
1. *Bilgisayarınızda Çalışmadan Önce* bölümündeki prosedürlere uyun.
2. *Pili* çıkarın.
3. *Alt kapağı* çıkarın.
4. Sistem kartından ısı emici kablosunu çıkarın.



5. Isı emici aksamını sistem kartına bağlayan vidaları çıkarın.



6. Isı emicisinin sağ tarafını yükseltmek için kaldırın ve ısı emicisini sistem kartından çıkarmak için iki yana kaydırın.

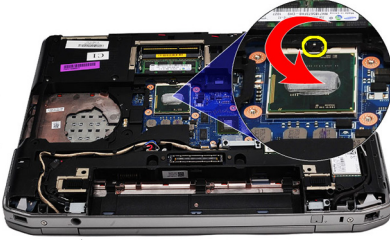


## Isı Emicisini Takma

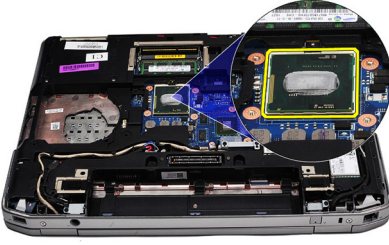
1. Isı emicisini sistem kartındaki ilk konumuna kaydırın.
2. Isı emici aksamını sistem kartına sabitleyen vidaları sıkın.
3. Isı emici kablosunu sistem kartına bağlayın.
4. *Alt kapağı* takın.
5. *Pili* takın.
6. *Bilgisayarınızda Çalıştıktan Sonra* bölümündeki prosedürlere uyun.

## İşlemciyi Çıkarma

1. *Bilgisayarınızda Çalışmadan Önce* bölümündeki prosedürlere uyun.
2. *Pili* çıkarın.
3. *Alt kapağı* çıkarın.
4. *Isı emicisini* çıkarın.
5. İşlemci kam kilidini saatin tersi yönde döndürün.



6. İşlemciyi kaldırarak sistem kartından çıkarın.



## İşlemciyi Takma

1. İşlemci ve yuvasının üzerindeki çentikleri hizalayın.
2. İşlemciyi yuvasına kaydırın.
3. İşlemci kam kilidini saat yönünde döndürün.
4. *Isı emiciyi* takın.
5. *Alt kapağı* takın.
6. *Pili* takın.
7. *Bilgisayarınızda Çalıştıktan Sonra* bölümündeki prosedürlere uyun.

# Klavye Kenarı

20

## Klavye Kenarını Çıkarma

1. *Bilgisayarınızda Çalışmadan Önce* bölümündeki prosedürlere uyun.
2. Plastik bir çubukla klavye kenarının altından doğru kaldırarak bilgisayardan serbest bırakın.



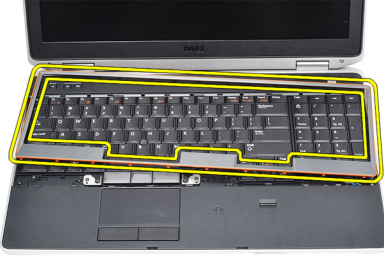
3. Klavye kenarını kaldırarak tırnakları serbest bırakın.



4. Klavye kenarını en alt ortadan yukarı doğru kaldırın.



5. Klavye kenarını bilgisayardan kaldırarak çıkarın.



## Klavye Kenarını Takma

1. Klavye kenarını yuvasıyla hizalayın.
2. Klavye kenarına boydan boya yerine oturana dek bastırın.
3. *Bilgisayarınızda Çalıştıktan Sonra* bölümündeki prosedürlere uyun.

# Klavye

# 21

## Klavyeyi Çıkarma

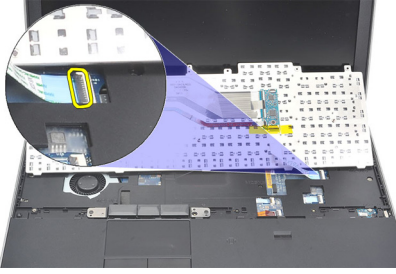
1. *Bilgisayarınızda Çalışmadan Önce* bölümündeki prosedürlere uyun.
2. *Klavye kenarını* çıkarın.
3. *Pili* çıkarın.
4. *Alt kapağı* çıkarın.
5. Klavyeyi avuç içi dayanağı aksamına sabitleyen vidaları sökün.



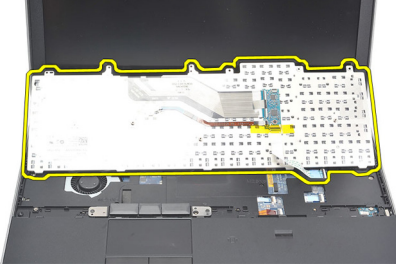
6. Klavyeyi ters çevirin.



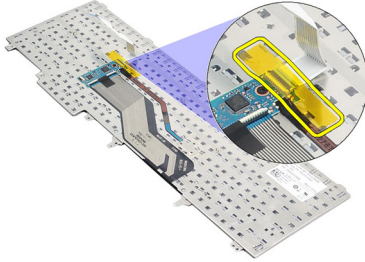
7. Klipsi kaldırarak klavye kablosunu serbest bırakın ve bilgisayardan çıkarın.



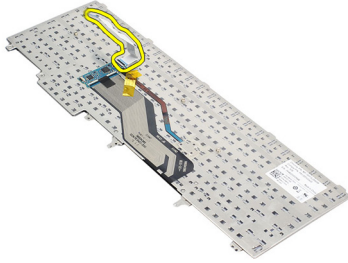
8. Klavyeyi sistem kartından çıkarın.



9. Klavye kablosunu sabitleyen bandı klavyeden çıkarın.



10. Klavye veri kablosunu klavyeden sökün ve çıkarın.





## **Klavyeyi Takma**

1. Klavye kablosunu takın ve bandı kullanarak klavyeye sabitleyin.
2. Tüm metal tırnaklar konumlarına oturana dek klavyeyi bölmesine kaydırın.
3. Tüm noktalar bilgisayara tamamen oturana dek klavyenin sol ve sağ tarafına bastırın.
4. Klavye kablosu klipsini sabitleyin.
5. Klavyeyi avuç içi dayanağına sabitlemek için vidaları yerine takıp sıkın.
6. *Alt kapağı* takın.
7. *Pili* takın.
8. *Klavye kenarını* takın.
9. *Bilgisayarınızda Çalıştıktan Sonra* bölümündeki prosedürlere uyun.

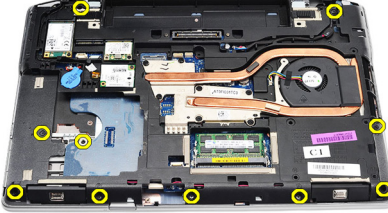


# Avuç İçi Dayanağı

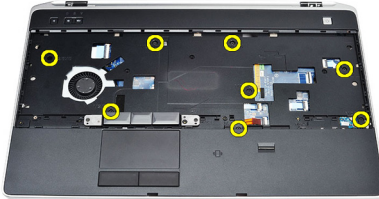
# 22

## Avuç İçi Dayanağı Aksamını Çıkarma

1. *Bilgisayarınızda Çalışmadan Önce* bölümündeki prosedürlere uyun.
2. *Pili çıkarın.*
3. *Alt kapağı çıkarın.*
4. *Ekran aksamını çıkarın.*
5. *Optik sürücüyü çıkarın.*
6. *Sabit sürücüyü çıkarın.*
7. *Bluetooth'u çıkarın.*
8. *Klavye kenarını çıkarın.*
9. *Klavveyi çıkarın.*
10. Avuç içi dayanağı aksamını bilgisayara sabitleyen vidaları çıkarın.



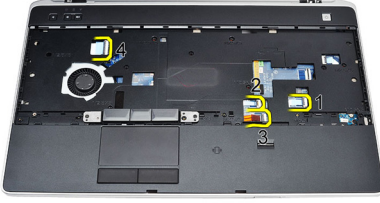
11. Bilgisayarı ters çevirin ve vidaları sistem kartından çıkarın.



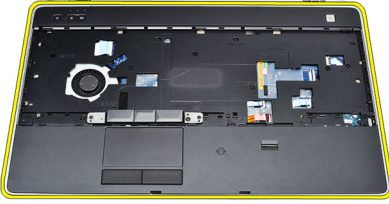
12. Aşağıdaki kabloları sistem kartından çıkarın:

- parmak izi sensörü

- Radyo Frekansı Tanımlama (RFID) sensörü
- dokunmatik yüzey
- ortam kartı



13. Avuç içi dayanağını 45 derecelik açıyla kaldırıp çıkarın.



### Avuç İçi Dayanağı Aksamını Takma

1. Avuç içi dayanağı aksamını bilgisayardaki orijinal konumuyla hizalayın ve yerine oturtun.
2. Aşağıdaki kabloları sistem kartına bağlayın.
  - parmak izi sensörü
  - Radyo Frekansı Tanımlama (RFID) sensörü
  - dokunmatik Yüzey

- ortam kartı
- 3. **Avuç içi dayanağı** aksamını bilgisayara sabitleyen vidaları yerine takın ve sıkın.
- 4. *Klavyeyi* takın.
- 5. *Klavye kenarını* takın.
- 6. *Bluetooth'u* takın.
- 7. *Sabit sürücüyü* takın.
- 8. *Optik sürücüyü* takın.
- 9. *Ekran aksamını* takın.
- 10. *Alt kapağı* takın.
- 11. *Pili* takın.
- 12. *Bilgisayarınızda Çalıştıktan Sonra* bölümündeki prosedürlere uyun.

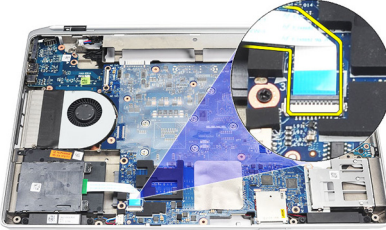


# Akıllı Kart Okuyucu

23

## Akıllı Kart Okuyucusunu Çıkarma

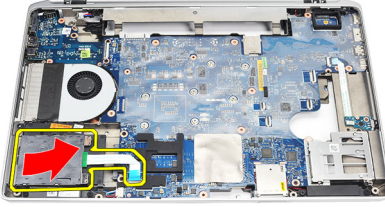
1. *Bilgisayarınızda Çalışmadan Önce* bölümündeki prosedürlere uyun.
2. *Pili çıkarın.*
3. *Alt kapağı çıkarın.*
4. *Ekran aksamını çıkarın.*
5. *Optik sürücüyü çıkarın.*
6. *Sabit sürücüyü çıkarın.*
7. *Bluetooth modülünü çıkarın.*
8. *Klavye kenarını çıkarın.*
9. *Klavyeyi çıkarın.*
10. *Avuç içi dayanağı aksamını çıkarın.*
11. Sistem kartından akıllı kart okuyucu kablosunu çıkarın.



12. Akıllı kart okuyucusundaki vidaları çıkarın.



13. Akıllı kart okuyucusunu bilgisayardan çıkarın.



## Akıllı Kart Okuyucusunu Takma

1. Akıllı kart okuyucusunu bilgisayardaki orijinal konumuna takın.
2. Akıllı kart okuyucusunun vidalarını sıkın.
3. Akıllı kart okuyucu kablosunu sistem kartına bağlayın.
4. *Avuç içi dayanağı* aksamını takın.
5. *Klavyeyi* takın.
6. *Klavye kenarını* takın.
7. *Bluetooth modülünü* takın.
8. *Sabit sürücüyü* takın.
9. *Optik sürücüyü* takın.
10. *Ekran aksamını* takın.
11. *Alt kapağı* takın.
12. *Pili* takın.
13. *Bilgisayarınızda Çalıştıktan Sonra* bölümündeki prosedürlere uyun.

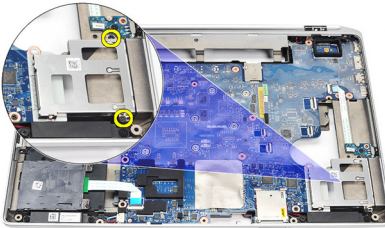


# ExpressCard Kafesi

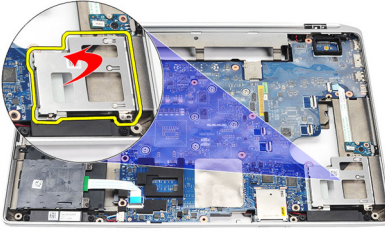
# 24

## ExpressCard Kafesini Çıkarma

1. *Bilgisayarınızda Çalışmadan Önce* bölümündeki prosedürlere uyun.
2. *Pili* çıkarın.
3. *ExpressCard*'ı çıkarın.
4. *Optik sürücüyü* çıkarın.
5. *Alt kapağı* çıkarın.
6. *Sabit sürücüyü* çıkarın.
7. *Bluetooth'u* çıkarın.
8. *Klavye kenarını* çıkarın.
9. *Klavyeyi* çıkarın.
10. *Avuç içi dayanağı aksamını* çıkarın.
11. *Ekran aksamını* çıkarın.
12. ExpressCard kafesini bilgisayara sabitleyen vidaları çıkarın.



13. ExpressCard'ı bilgisayardan kaldırarak çıkarın.



## ExpressCard Kafesini Takma

1. ExpressCard kafesini ilk konumuna takın.
2. ExpressCard kafesini bilgisayara sabitleyen vidaları yerine takın ve sıkın.
3. *Ekran aksamını* takın.
4. *Avuç içi dayanağı aksamını* takın.
5. *Klavyeyi* takın.
6. *Klavye kenarını* takın.
7. *Bluetooth'u* takın.
8. *Sabit sürücüyü* takın.
9. *Alt kapağı* takın.
10. *Optik sürücüyü* takın.
11. *ExpressCard'ı* takın.
12. *Pili* takın.
13. *Bilgisayarınızda Çalıştıktan Sonra* bölümündeki prosedürlere uyun.

# Kablosuz Anahtar Kartı

# 25

## Kablosuz Anahtar Kartını Çıkarma

1. *Bilgisayarınızda Çalışmadan Önce* bölümündeki prosedürlere uyun.
2. *Pili çıkarın.*
3. *Alt kapağı çıkarın.*
4. *Ekran aksamını çıkarın.*
5. *Optik sürücüyü çıkarın.*
6. *Sabit sürücüyü çıkarın.*
7. *Bluetooth'u çıkarın.*
8. *Klavye kenarını çıkarın.*
9. *Klavyeyi çıkarın.*
10. *Avuç içi dayanağı aksamını çıkarın.*
11. Kablosuz anahtar kablosunu sistem kartından çıkarın.



12. Sistem kartındaki vidayı çıkarın.



13. Kablosuz anahtar kartını bilgisayardan çıkarın.

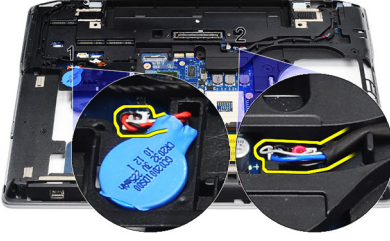


## Kablosuz Anahtar Kartını Takma

1. Kablosuz anahtar kartını bilgisayardaki orijinal konumuna hizalayın.
2. Kartın üzerindeki vidayı sıkın.
3. Kablosuz düğme kablosunu sistem kartına yönlendirip takın.
4. *Avuç içi dayanağı aksamını* takın.
5. *Klavyeyi* takın.
6. *Klavye kenarını* takın.
7. *Bluetooth'u* takın.
8. *Sabit sürücüyü* takın.
9. *Optik sürücüyü* takın.
10. *Ekran aksamını* takın.
11. *Alt kapağı* takın.
12. *Pili* takın.
13. *Bilgisayarınızda Çalıştıktan Sonra* bölümündeki prosedürlere uyun.

## Sistem Kartını Çıkarma

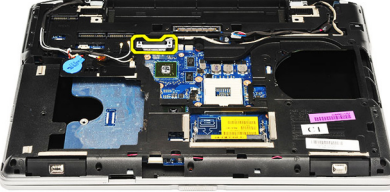
1. *Bilgisayarınızda Çalışmadan Önce* bölümündeki prosedürlere uyun.
2. *Güvenli dijital (SD) Kartını* çıkarın.
3. *ExpressCard*'ı çıkarın.
4. *Pili* çıkarın.
5. *Alt kapağı* çıkarın.
6. *Ekran aksamını* çıkarın.
7. *Optik sürücüyü* çıkarın.
8. *Sabit sürücüyü* çıkarın.
9. *Kablosuz yerel ağ (WLAN) kartını* çıkarın.
10. *Kablosuz geniş ağ (WWAN) kartını* çıkarın.
11. *Isı emicisini* çıkarın.
12. *İşlemciyi* çıkarın.
13. *Belleği* çıkarın.
14. *Bluetooth'u* çıkarın.
15. *Modem kartını* çıkarın.
16. *Klavye kenarını* çıkarın.
17. *Klavyeyi* çıkarın.
18. *Avuç içi dayanağı aksamını* çıkarın.
19. *ExpressCard kafesini* çıkarın.
20. Düğme pil kablosunu ve güç konektörü kablosunu sistem kartından çıkarıp ayırın.



21. LVDS braketini sabitleyen iki vidayı çıkarın.



22. LVDS braketini çıkarın.



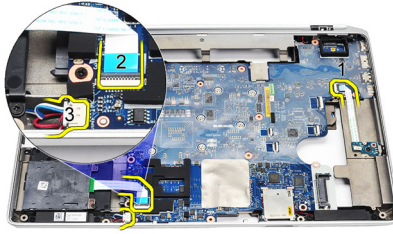
23. Aşağıdaki kabloları sistem kartından çıkarın:

- LVDS
- kamera/mikrofon
- dokunmatik ekran (varsa)

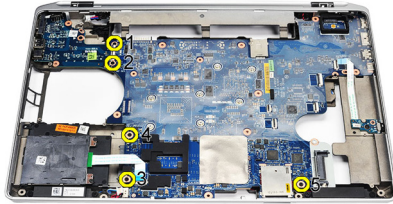


24. Bilgisayarı ters çevirin ve aşağıdaki kabloları sistem kartından çıkarın:

- kablosuz anahtar kartı
- akıllı kart okuyucu
- hoparlör



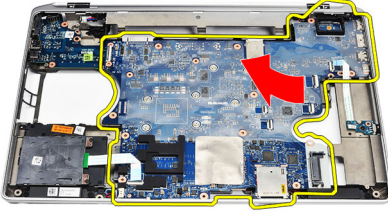
25. Sistem kartındaki vidaları çıkarın.



26. Sistem kartının sol üst kenarını G/Ç kartı konnektöründen çıkarın.



27. Sistem kartını kaldırarak bilgisayardan çıkarın.



### Sistem Kartını Takma

1. Sistem kartını bilgisayardaki orijinal konumuna hizalayın.
2. Sistem kartını bilgisayara sabitleyen vidaları yerine takın ve sıkın.
3. Aşağıdaki kabloları sistem kartına yönlendirin ve bağlayın:
  - LVDS
  - kamera/mikrofon
  - dokunmatik ekran (varsa)
  - hoparlör
  - kablosuz anahtar kartı
  - akıllı kart okuyucu
  - düğme pil

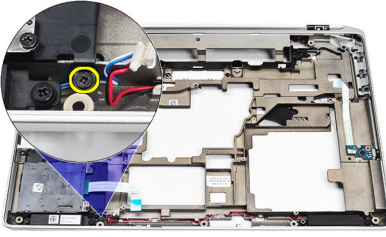


- güç konektörü
- 4. LVDS braketini takın ve yerine sabitlemek için vidaları sıkın.
- 5. *ExpressCard Kafesini* takın.
- 6. *Avuç içi dayanağı aksamını* takın.
- 7. *Klavyeyi* takın.
- 8. *Klavye kenarını* takın.
- 9. *Modem kartını* takın.
- 10. *Bluetooth'u* takın.
- 11. *Belleği* takın.
- 12. *İşlemciyi* takın.
- 13. *Isı emiciyi* takın.
- 14. *Kablosuz geniş ağ (WWAN) kartını* takın
- 15. *Kablosuz yerel ağ (WLAN) kartını* takın
- 16. *Sabit sürücüyü* takın.
- 17. *Optik sürücüyü* takın.
- 18. *Ekran aksamını* takın.
- 19. *Alt kapağı* takın.
- 20. *Pili* takın.
- 21. *ExpressCard'ı* takın.
- 22. *Güvenli Dijital (SD) Kartını* takın.
- 23. *Bilgisayarınızda Çalıştıktan Sonra* bölümündeki prosedürlere uyun.

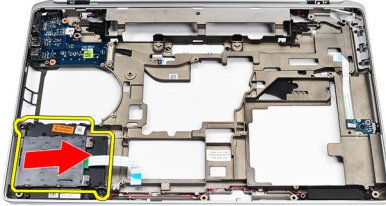


## Hoparlörleri Çıkarma

1. *Bilgisayarınızda Çalışmadan Önce* bölümündeki prosedürlere uyun.
2. *Güvenli dijital (SD) Kartını* çıkarın.
3. *ExpressCard*'ı çıkarın.
4. *Pili* çıkarın.
5. *Alt kapağı* çıkarın.
6. *Ekran aksamını* çıkarın.
7. *Optik sürücüyü* çıkarın.
8. *Sabit sürücüyü* çıkarın.
9. *Kablosuz yerel ağ (WLAN) kartını* çıkarın.
10. *Kablosuz geniş ağ (WWAN) kartını* çıkarın.
11. *Isı emicisini* çıkarın.
12. *İşlemciyi* çıkarın.
13. *Belleği* çıkarın.
14. *Bluetooth'u* çıkarın.
15. *Modem kartını* çıkarın.
16. *Klavye kenarını* çıkarın.
17. *Klavyeyi* çıkarın.
18. *Avuç içi dayanağı aksamını* çıkarın.
19. *ExpressCard kafesini* çıkarın.
20. *Sistem kartını* çıkarın.
21. Sabit sürücü destek plakasını bilgisayara sabitleyen vidayı çıkarın.



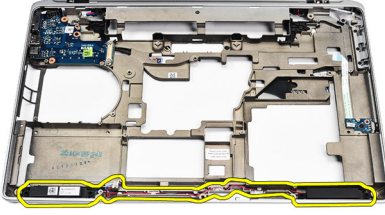
**22.** Sabit sürücü destek plakasını kaydırarak çıkarın.



**23.** Hoparlörleri sabitleyen vidaları sökün.



**24.** Hoparlör kablolarını yerlerinden çıkarın ve hoparlörleri çıkarın.



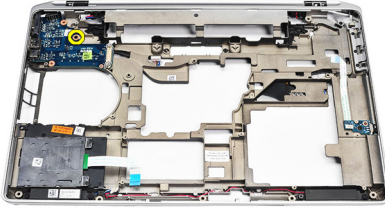
## Hoparlörleri Takma

1. Hoparlörleri ik konumlarına hizalayın ve hoparlör kablolarını takın.
2. Hoparlörleri sabitleyen vidaları sıkın.
3. Sabit sürücü destek plakasını yerine kaydırın.
4. Sabit sürücü destek plakasını bilgisayara sabitlemek için vidayı sıkın.
5. *Sistem kartını* takın.
6. *ExpressCard Kafesini* takın.
7. *Avuç içi dayanağı aksamını* takın.
8. *Klavyeyi* takın.
9. *Klavye kenarını* takın.
10. *Modem kartını* takın.
11. *Bluetooth'u* takın.
12. *Belleği* takın.
13. *İşlemciyi* takın.
14. *Isı emcisini* takın.
15. *Kablosuz geniş ağ (WWAN) kartını* takın
16. *Kablosuz yerel ağ (WLAN) kartını* takın
17. *Sabit sürücüyü* takın.
18. *Optik sürücüyü* takın.
19. *Ekran aksamını* takın.
20. *Alt kapağı* çıkarın.
21. *Pili* çıkarın.
22. *ExpressCard'ı* takın.
23. *Güvenli dijital (SD) Kartını* çıkarın.
24. *Bilgisayarınızda Çalıştıktan Sonra* bölümündeki prosedürlere uyun.

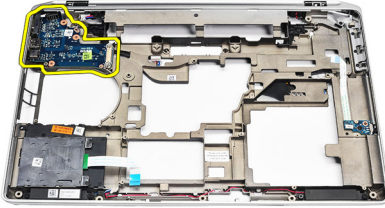


## Giriş/Çıkış (G/Ç) Panelini Çıkarma

1. *Bilgisayarınızda Çalışmadan Önce* bölümündeki prosedürlere uyun.
2. *Güvenli dijital (SD) Kartını* çıkarın.
3. *ExpressCard*'ı çıkarın.
4. *Pili* çıkarın.
5. *Alt kapağı* çıkarın.
6. *Ekran aksamını* çıkarın.
7. *Optik sürücüyü* çıkarın.
8. *Sabit sürücüyü* çıkarın.
9. *Kablosuz yerel ağ (WLAN) kartını* çıkarın.
10. *Kablosuz geniş ağ (WWAN) kartını* çıkarın.
11. *Isı emicisini* çıkarın.
12. *İşlemciyi* çıkarın.
13. *Belleği* çıkarın.
14. *Bluetooth'u* çıkarın.
15. *Modem kartını* çıkarın.
16. *Modem konnektörünü* çıkarın.
17. *Klavye kenarını* çıkarın.
18. *Klavyeyi* çıkarın.
19. *Avuç içi dayanağı aksamını* çıkarın.
20. *Akıllı kart okuyucusunu* çıkarın.
21. *ExpressCard kafesini* çıkarın.
22. *Sistem kartını* çıkarın.
23. *G/Ç kartını bilgisayara sabitleyen vidayı* çıkarın.



**24.** G/Ç panelini 45 derecelik açıyla yukarı doğru kaldırın ve bilgisayardan çıkarın.





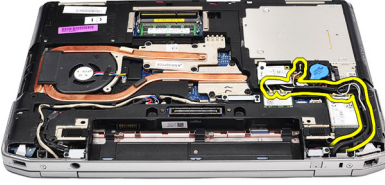
## **Giriş/Çıkış (G/Ç) Panelini Takma**

1. G/Ç panelini 45 derecelik açıyla bilgisayardaki orijinal konumuna kaydırın.
2. G/Ç panelini bilgisayara sabitleyen vidayı sıkın.
3. *Sistem kartını* takın.
4. *ExpressCard Kafesini* takın.
5. *Akıllı kart okuyucusunu* takın.
6. *Avuç içi dayanağı aksamını* takın.
7. *Klavyeyi* takın.
8. *Klavye kenarını* takın.
9. *Modem konnektörünü* takın.
10. *Modem kartını* takın.
11. *Bluetooth'u* takın.
12. *Belleği* takın.
13. *İşlemciyi* takın.
14. *Isı emicisini* takın.
15. *Kablosuz geniş ağ (WWAN) kartını* takın
16. *Kablosuz yerel ağ (WLAN) kartını* takın
17. *Sabit sürücüyü* takın.
18. *Optik sürücüyü* takın.
19. *Ekran aksamını* takın.
20. *Alt kapağı* takın.
21. *Pili* takın.
22. *ExpressCard'ı* takın.
23. *Güvenli Dijital (SD) Kartını* takın.
24. *Bilgisayarınızda Çalıştıktan Sonra* bölümündeki prosedürlere uyun.

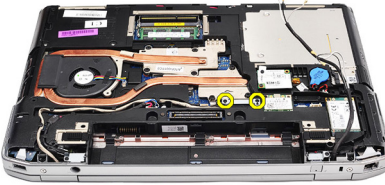


## Ekran Aksamını Çıkarma

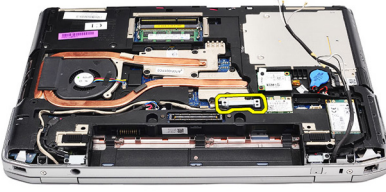
1. *Bilgisayarınızda Çalışmadan Önce* bölümündeki prosedürlere uyun.
2. *Pili* çıkarın.
3. *Alt kapağı* çıkarın.
4. Anten kablolarını bilgisayardan çıkarın.



5. Düşük voltaj diferansiyel sinyal (LVDS) destek braketini sabitleyen vidaları çıkarın.

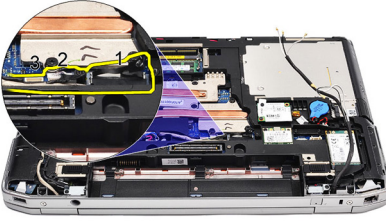


6. LVDS destek braketini kaldırıp çıkarın.

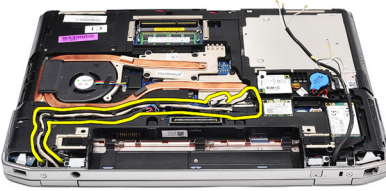


7. Aşağıdaki kabloları sistem kartından çıkarın:

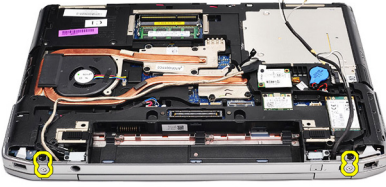
- LVDS
- kamera
- dokunmatik ekran



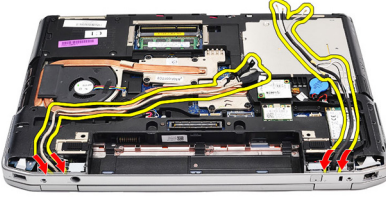
8. Kabloları yerlerinden çıkarın.



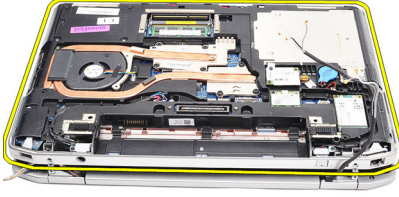
9. Ekran aksamını bilgisayara sabitleyen vidaları çıkarın.



**10.** LVDS kablosunu ve anten kablolarını bilgisayardan ayırmak için bilgisayar tabanını ekran aksamından kaldırın.



**11.** Bilgisayarı sistem aksamından ayırarak çıkarın.



## Ekran Aksamını Takma

1. Düşük voltajlı diferansiyel sinyal (LVDS) kablosunu ve kablosuz anten kablolarını alt taban kasasındaki deliklere takın.
2. Ekran aksamı menteşelerini alt taban kasasına takın.
3. Ekran aksamını bilgisayara sabitleyen vidaları yerine takın ve sıkın.
4. LVDS kablosunu bölmesi boyunca yönlendirin ve konektörü sistem kartına takın.
5. LVDS braketini takın.
6. Braketi sabitlemek için vidaları sıkın.
7. Kablosuz Yerel Ağ (WLAN) ve/veya Kablosuz Geniş Ağ (WWAN) antenlerini bölmelerine yönlendirin ve antenleri WLAN ve/veya WWAN modülüne takın.
8. *Alt kapağı* takın.
9. *Pili* takın.
10. *Bilgisayarınızda Çalıştıktan Sonra* bölümündeki prosedürlere uyun.

# Ekran Çerçevesi

30

## Ekran Çerçevesini Çıkarma

1. *Bilgisayarınızda Çalışmadan Önce* bölümündeki prosedürlere uyun.
2. *Pili* çıkarın.
3. Ekran aksamından ekran çerçevesini çıkarın.



4. Ekran çerçevesini çıkarın.



## Ekran Çerçevesini Takma

1. Ekran çerçevesini ekran aksamına yerleştirin.
2. Üst köşeden başlayarak ekran çerçevesine bastırın ve ekran aksamına oturana kadar tüm çerçeveyi dolaşın.
3. Ekran çerçevesinin sol ve sağ kenarlarına basın.
4. *Pili* takın.
5. *Bilgisayarınızda Çalıştıktan Sonra* bölümündeki prosedürlere uyun.





# Ekran Paneli

31

## Ekran Panelini Çıkarma

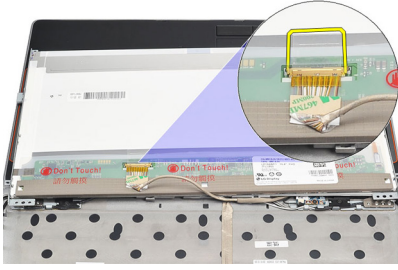
1. *Bilgisayarınızda Çalışmadan Önce* bölümündeki prosedürlere uyun.
2. *Pili* çıkarın.
3. *Ekran çerçevesini* çıkarın.
4. Ekran panelini bilgisayara sabitleyen vidaları çıkarın.



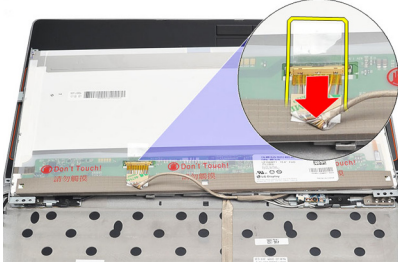
5. Ekran panelini klavyenin üzerine ters çevirin.



6. Düşük voltaj diferansiyel sinyal (LVSD) kablosu konektöründeki bandı çıkarın.



7. LVSD kablosunu ekran panelinden çıkarın.



8. Bilgisayardan ekran panelini çıkarın.



## Ekran Panelini Takma

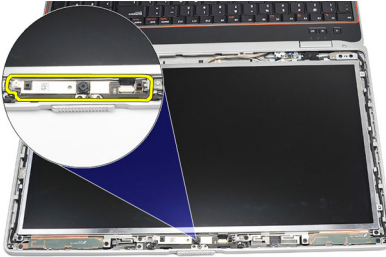
1. Ekran panelini, bilgisayardaki ilk konumuna hizalayın.
2. Düşük voltaj diferansiyel sinyal (LVSD) kablosunu ekran paneline takın ve bandı yapıştıřın.
3. Ekran panelinini bilgisayara sabitleyen vidaları sıkın.
4. *Pili* takın.
5. *Ekran çerçevesini* takın.
6. *Bilgisayarınızda Çalıştıktan Sonra* bölümündeki prosedürlere uyun.

## Kamerayı Çıkarma

1. *Bilgisayarınızda Çalışmadan Önce* bölümündeki prosedürlere uyun.
2. *Pili* çıkarın.
3. *Ekran çerçevesini* çıkarın.
4. Kamera modülünü sabitleyen vidayı gevşetin.



5. Kabloyu sökün ve kamera modülünü çıkarın.



## Kamerayı Takma

1. Kamera modülünü yerine yerleştirin ve kabloyu takın.
2. Kamera modülünü sabitlemek için vidayı sıkın.
3. *Ekran çerçevesini* takın.
4. *Pili* takın.
5. *Bilgisayarınızda Çalıştıktan Sonra* bölümündeki prosedürlere uyun.



## Teknik Özellikler



**NOT:** Teklifler bölgeye göre değişebilir. Aşağıdaki teknik özellikler sadece yasaların bilgisayarınızla birlikte gönderilmesini şart koştuğu teknik özelliklerdir. Bilgisayarınızın yapılandırması hakkında daha fazla bilgi için **Başlat** → **Yardım ve Destek** öğelerini tıklatın ve bilgisayarınız hakkındaki bilgileri gösteren seçimi yapın.

### Sistem Bilgileri

Mikrodevre seti	Intel Mobile Express Serisi 6 yonga seti
DRAM veriyolu genişliği	64 bit
Flash EPROM	SPI 32 Mbit
PCIe Gen1 veriyolu	100 MHz

### İşlemci

Türler	<ul style="list-style-type: none"><li>• Intel Core i3 serisi</li><li>• Turbo Boost 2.0 Teknolojili Intel Core i5 serisi</li><li>• Turbo Boost 2.0 Teknolojili Intel Core i7 serisi</li></ul>
L2 önbellek	6 MB'a kadar
Harici veriyolu frekansı	1333 MHz

### Bellek

Bellek konnektörü	iki SODIMM yuvası
Bellek kapasitesi	1 GB, 2 GB veya 4 GB
Bellek türü	DDR3 SDRAM (1333 MHz)
Minimum bellek	2 GB
Maksimum bellek	8 GB

---

## Ses

---

Tür	dört kanallı yüksek tanımlı ses
Denetleyici	IDT 92HD90
Stereo dönüşüm	24 bit (analog ile dijital ve dijital ile analog arası)
Arayüz:	
Dahili	yüksek tanımlı ses
Harici	mikrofon girişi/stereo kulaklıklar/harici hoparlör konnektörü
Hoparlörler	iki
Dahili hoparlör yükselticisi	kanal başına 0,5 W (tipik)
Ses seviyesi denetimleri	klavye fonksiyon tuşları ve program menüleri

---

## Video

---

Video türü	<ul style="list-style-type: none"><li>• sistem kartında tümleşik</li><li>• ayrı</li></ul>
Veriyolu:	
UMA	tümleşik video
Ayrı	<ul style="list-style-type: none"><li>• PCI-E x16 Gen1</li><li>• PCI-E x16 Gen2</li></ul>
Video denetleyici:	
UMA	Intel HD Grafik
Ayrı	NVIDIA NVS 4200M Ayrı Grafikler (512 MB DDR3)

---

## İletişim

---

Ağ adaptörü	10/100/1000 Mbps Ethernet LAN
Kablosuz	Dahili kablosuz yerel ağ (WLAN) ve kablosuz geniş ağ (WWAN)

---

## Baęlantı Noktaları ve Konnektörler

---

Ses	bir mikrofon konnektörü/stereo kulaklık/hoparlör konnektörü
Video	<ul style="list-style-type: none"><li>• bir adet 15 pimli VGA konnektörü</li><li>• bir adet 19 pimli HDMI konnektörü</li></ul>
Aę adaptörü	bir adet RJ-45 konnektör
USB	üç adet 4 pimli USB 2.0 uyumlu konnektör, bir adet eSATA/USB 2.0 uyumlu konnektör
Bellek kartı okuyucu	bir adet 5'i 1arada bellek kartı okuyucu
IEEE 1394:	bir adet 4 pimli konnektör

---

## Temassız Akıllı Kart

---

Desteklenen Akıllı Kartlar/ Teknolojiler	ISO14443A — 106 kbps, 212 kbps, 424 kbps ve 848 kbps ISO14443B — 106 kbps, 212 kbps, 424 kbps ve 848 kbps ISO15693 HID iClass FIPS201 NXP Desfire
---------------------------------------------	---------------------------------------------------------------------------------------------------------------------------------------------------------------------

---

## Ekran

---

Tür	WLED ekranı
Boyut	15,6 inç yüksek tanımlı (HD)
Boyutlar:	
Yükseklik	210,00 mm (8,26 inç)
Genişlik	360,00 cm (14,17 inç)
Köşegen	396,24 mm (15,60 inç)
Aktif alan (X/Y)	344,23 mm x 193,54 mm
Maksimum çözünürlük	262K renkte 1366 x 768 piksel
Maksimum Parlaklık	220 nit
Çalışma açısı	0° (kapalı) ila 135°
Yenileme hızı	60 Hz

---

## Ekran

---

Minimum Görüntü açıları:

Yatay	+/- 60°
Dikey	+/- 50°
Piksel derecesi	0,252 mm

---

## Klavye

---

Tuş sayısı:	ABD: 101 tuş, İngiltere: 102 tuş, Brezilya: 104 tuş ve Japonya: 105 tuş
Düzen	QWERTY/AZERTY/Kanji

---

## Dokunmatik yüzey

---

Aktif Alan:

X eksenini	80,00 mm
Y eksenini	40,70 mm

---

## Pil

---

Tür	<ul style="list-style-type: none"><li>• 4 hücreli "akıllı" lityum iyon</li><li>• 6 hücreli "akıllı" lityum iyon</li><li>• 9 hücreli "akıllı" lityum iyon</li></ul>
-----	--------------------------------------------------------------------------------------------------------------------------------------------------------------------

Boyutlar:

4 hücreli ve 6 hücreli

Derinlik	48,08 cm (1,90 inç)
Yükseklik	20,00 cm (0,79 inç)
Genişlik	208,00 cm (8,19 inç)

9 hücreli

Derinlik	71,79 cm (2,83 inç)
Yükseklik	20,00 cm (0,79 inç)
Genişlik	214,00 cm (8,43 inç)

Ağırlık



---

## Pil


---

4 hücreli	240,00 g (0,53 lb)
6 hücreli	345,00 g (0,76 lb)
9 hücreli	524,00 g (1,16 lb)
Bilgisayar kapalıyken 4 hücreli ve 6 hücreli pil için şarj süresi (90 W adaptör ile)	%80 kapasite için yaklaşık 1 saat; %100 kapaste için yaklaşık 2 saattir.
Voltaj	
4 hücreli	14,80 VDC
6 hücreli ve 9 hücreli	11,10 VDC
Sıcaklık aralığı:	
Çalışma	0 °C - 35 °C (32 °F - 95 °F)
Çalışma Dışı	-40 °C - 65 °C (-40 °F - 149 °F)
Düğme pil	3 V CR2032 lityum düğme pil

---

## AC Adaptörü

---

Tür	65 W, 90 W ve 150 W
	 <b>NOT:</b> 65 W adaptörü yalnız tümleşik video kartı içeren modellerde bulunur.
Giriş voltajı	100 VAC – 240 VAC
Giriş akımı (maksimum)	1,50 A/1,60 A/1,70 A/2,10 A
Giriş frekansı	50 Hz – 60 Hz
Çıkış gücü	65 W, 90 W ve 150 W
Çıkış akımı	3,34 A, 4,62 A ve 7,70 A (sürekli)
Dereceli çıkış voltajı	19,5 +/-1,0 VDC
Sıcaklık aralığı:	
Çalışma	0 °C - 40 °C (32 °F - 104 °F)
Çalışma Dışı	-40 °C - 70 °C (-40 °F - 158 °F)

---

**Fiziksel**

---

Yükseklik	28,30 mm ila 34,20 mm (1,11 inç ila 1,35 inç)
Genişlik	384,00 mm (15,11 inç)
Derinlik	258,00 cm (10,16 inç)
Ağırlık (4 hücreli pille)	2,50 kg (5,51 lb)

---

**Çevre**

---

**Sıcaklık:**

Çalışma 0 °C - 35 °C (32 °F - 95 °F)

Depolama -40 °C - 65 °C (-40 °F - 149 °F)

**Bağıl nem (en yüksek):**

Çalışma %10 - %90 (yoğuşmasız)

Depolama %5 - %95 (yoğuşmasız)

**Yükseklik (en çok):**

Çalışma -15,2 m - 3048 m (-50 ft - 10.000 ft)

Çalışma Dışı -15,2 m - 10.668 m (-50 ft - 35.000 ft)

Havadan geçen madde düzeyi ISA-71.04-1985 ile tanımlanan biçimde G1

## Sistem Kurulumuna Genel Bakış

Sistem Kurulumu aşağıdakileri gerçekleştirmenizi sağlar:

- bilgisayarınıza herhangi bir donanım ekledikten veya bir donanımı değiştirdikten ya da çıkardıktan sonra sistem yapılandırma bilgilerini değiştirmek için
- kullanıcı parolası gibi kullanıcı tarafından belirlenebilen bir seçeneği ayarlamak veya değiştirmek için
- geçerli bellek miktarını okumak veya takılı sabit sürücü türünü ayarlamak için

Sistem Kurulumu'nu kullanmadan önce ileride kullanmak üzere Sistem Kurulumu ekran bilgilerini bir yere not etmeniz önerilir.



**DİKKAT: Uzman bir bilgisayar kullanıcısı değilseniz, bu programın ayarlarını değiştirmeyin. Bazı değişiklikler bilgisayarınızın yanlış çalışmasına neden olabilir.**

## Sistem Kurulumuna Girme

1. Bilgisayarınızı açın (veya yeniden başlatın).
2. Mavi DELL logosu görüntülendiğinde, F2 isteminin görünüp görünmediğine dikkat etmeniz gerekir.
3. F2 istemi görüntüledikten hemen sonra <F2> düğmesine basın.



**NOT:** F2 istemi klavyenin başlatılmış olduğunu belirtir. Bu istem çok hızlı bir şekilde görünebilir, bu nedenle görünmesini dikkatle bekleyin ve sonra <F2> tuşuna basın. İstenmeden önce <F2> tuşuna basarsanız, bu tuş vuruşu kaybedilir.

4. Çok uzun süre bekler ve işletim sistemi logosunu görürseniz, Microsoft Windows masaüstü görünene kadar beklemeye devam edin ve sonra bilgisayarınızı kapatıp yeniden deneyin.

## Sistem Kurulumu Menü Seçenekleri

Aşağıdaki bölümlerde Sistem Kurulumu programı için menü seçenekleri tanımlanır.

## Genel

Aşağıdaki tablo, **Genel** menüsünün menü seçeneklerini tanımlar.

Seçenek	Açıklama
<b>Sistem Bilgileri</b>	<p>Bu kısımda bilgisayarınızın birincil donanım özellikleri listelenmiştir.</p> <ul style="list-style-type: none"><li>• Sistem Bilgileri</li><li>• Bellek Bilgileri</li><li>• İşlemci Bilgisi</li><li>• Aygıt Bilgileri</li></ul>
<b>Pil Bilgileri</b>	<p>Pilin durumunu ve bilgisayara bağlı AC adaptörünün türünü gösterir.</p>
<b>Boot Sequence (Önyükleme Sırası)</b>	<p>Bilgisayarın bir işletim sistemi bulmaya çalışma sırasını belirler.</p> <ul style="list-style-type: none"><li>• Disket Sürücü</li><li>• Dahili HDD</li><li>• USB Depolama Aygıtı</li><li>• CD/DVD/CD-RW Sürücü</li><li>• Yerleşik NIC</li><li>• Veriyolu NIC</li></ul> <p>Ayrıca Önyükleme Listesi seçeneğini belirleyebilirsiniz. Seçenekler şunlardır:</p> <ul style="list-style-type: none"><li>• Legacy</li><li>• UEFI</li></ul>
<b>Date/Time (Tarih/Saat)</b>	<p>Tarih ve saati değiştirmenize olanak tanır.</p>

## Sistem Yapılandırması

Aşağıdaki tablo, **Sistem Yapılandırması** menüsünün menü seçeneklerini tanımlar.

Seçenek	Açıklama
---------	----------



**NOT:** Sistem Yapılandırması, tümleşik sistem aygıtlarıyla bağlantılı seçenekleri ve ayarları içerir. Bilgisayarınıza ve takılı aygıtlara bağlı olarak, bu bölümde listelenen öğeler görüntülenebilir de görüntülenmeyebilir de.

<b>Seenek</b>	<b>Aıklama</b>
<b>Integrated NIC (Tümleşik NIC)</b>	<p>Tümleşik ađ denetleyicisini yapılandırmanızı sađlar. Seenekler şunlardır:</p> <ul style="list-style-type: none"><li>• Devre Dışı</li><li>• Etkin</li><li>• w/PXE Etkin</li></ul> <p>Varsayılan ayar: <b>Enabled (Etkin) w/ PXE</b></p>
<b>Sistem Yönetimi</b>	<p>Sistem yönetimi mekanizmasını denetlemenizi sađlar. Seenekler şunlardır:</p> <ul style="list-style-type: none"><li>• Devre Dışı</li><li>• DASH/ASF 2,0</li></ul> <p>Varsayılan Ayar: <b>DASH/ASF 2.0</b></p>
<b>Paralel Port (Paralel Bađlantı Noktası)</b>	<p>Yerleşirme aygıtındaki paralel bađlantı noktasını yapılandırmanızı sađlar. Seenekler şunlardır:</p> <ul style="list-style-type: none"><li>• Devre Dışı</li><li>• AT</li><li>• PS2</li><li>• ECP</li></ul> <p>Varsayılan ayar: <b>AT</b></p>
<b>Seri Bađlantı Noktası</b>	<p>Tümleşik seri bađlantı noktasını yapılandırmanızı sađlar. Seenekler şunlardır:</p> <ul style="list-style-type: none"><li>• Devre Dışı</li><li>• COM1</li><li>• COM2</li><li>• COM3</li><li>• COM4</li></ul> <p>Varsayılan ayar: <b>COM1</b></p>

## Seenek

## Aıklama

### SATA Kullanımı

Dahili SATA sabit sürücü denetleyicisini yapılandırmanızı sağlar. Seçenekler şunlardır:

- Devre Dışı
- ATA
- AHCI
- RAID On

Varsayılan ayar: **RAID On**



**NOT:** SATA, RAID modunu desteklemek üzere yapılandırılır.

### USB Controller (USB Denetleyicisi)

USB denetleyicisini denetlemenizi sağlar. Seçenekler şunlardır:

- Enable Boot Support (Önyükleme Desteęini Etkinleřtir)
- Enable External USB Port (Harici USB Baęlantı Noktasını Etkinleřtir)

Varsayılan Ayar: **Enable USB Controller and Enable External USB Port** (USB Denetleyicisini Etkinleřtir ve Harici USB Baęlantı Noktasını Etkinleřtir)

### Miscellaneous Devices (Çeřitli Aygıtlar)

Ařaęıdaki aygıtları etkinleřtirmenizi veya devre dıřı bırakmanızı sağlar:

- Internal Modem (Dahili Modem)
- mikrofon
- eSATA Ports (eSATA Portları)
- Hard Drive Free Fall Protection (Sabit Sürücü Düşme Koruması)
- Module Bay (Modül Yuvası)
- ExpressCard
- Kamera

Şunları da etkinleřtirebilir veya devre dıřı bırakabilirsiniz:

- Ortam Kartı ve 1394

Seenek	Aıklama
	<ul style="list-style-type: none"> <li>• Yalnız Ortam Kartını etkinleřtirebilirsiniz</li> <li>• Ortam Kartı ve 1394'ü devre dıřı bırakabilirsiniz</li> </ul> <p>Varsayılan Ayar: <b>Media Card and 1394</b> (Ortam Kartı ve 1394)</p>
<b>Klavye aydınlatması</b>	<p>Klavye aydınlatma özelliđini yapılandırmanızı sađlar. Seenekler řunlardır:</p> <ul style="list-style-type: none"> <li>• Devre Dıřı</li> <li>• Seviye %25'tir</li> <li>• Seviye %50'dir</li> <li>• Seviye %75'tir</li> <li>• Seviye %100'dür</li> </ul> <p>Varsayılan Ayar: <b>Level is 25% (Seviye %75'tir)</b></p>
<b>Sürücüler</b>	<p>Takılı SATA sürücülerini yapılandırmanızı sađlar. Seenekler řunlardır:</p> <ul style="list-style-type: none"> <li>• SATA-0</li> <li>• SATA-1</li> <li>• SATA-4</li> <li>• SATA-5</li> </ul> <p>Varsayılan Ayar: Tüm sürücüler etkin.</p>







## Video

Ařađıdaki tablo, **Video** menüsünün menü seeneklerini tanımlar.

Seenek	Aıklama
<b>LCD Brightness (LCD Parlaklıđı)</b>	Güç kaynađına bađlı olarak ekran parlaklık ayarlarını yapmanızı sađlar (Pil üzerinde ve AC üzerinde).
<b>Enable Optimus (Optimus'u Etkinleřtir)</b>	Bu seenek yalnız Windows 7'de kullanılabilen Nvidia Optimus Teknolojisini etkinleřtirir veya devre dıřı bırakır.

## Security (Güvenlik)

Aşağıdaki tablo, **Security** (Güvenlik) menüsünün menü seçeneklerini tanımlar.

Seçenek	Açıklama
<b>Admin Password (Yönetici Parolası)</b>	<p>Yönetici (admin) parolasını ayarlamanızı, değiştirmenizi veya silmenizi sağlar.</p> <p> <b>NOT:</b> Sistem veya sabit sürücü parolasını ayarlamadan önce yönetici parolasını ayarlamanız gerekir.</p> <p> <b>NOT:</b> Başarılı parola değişiklikleri hemen etkin olur.</p> <p> <b>NOT:</b> Yönetici parolasının otomatik olarak silinmesi sistem parolasını ve sabit sürücü parolasını otomatik olarak siler.</p> <p> <b>NOT:</b> Başarılı parola değişiklikleri hemen etkin olur.</p> <p>Varsayılan Ayar: <b>Not set (Belirlenmedi)</b></p>
<b>System Password (Sistem Parolası)</b>	<p>Sistem parolasını ayarlamanızı, değiştirmenizi veya silmenizi sağlar.</p> <p> <b>NOT:</b> Başarılı parola değişiklikleri hemen etkin olur.</p> <p>Varsayılan Ayar: <b>Not set (Belirlenmedi)</b></p>
<b>Dahili HDD-0 Parolası</b>	<p>Sistemin dahili sabit sürücüsünü belirlemenizi veya değiştirmenizi sağlar.</p> <p> <b>NOT:</b> Başarılı parola değişiklikleri hemen etkin olur.</p> <p>Varsayılan Ayar: <b>Not set (Belirlenmedi)</b></p>
<b>Parolayı Devre Dışı Bırakma</b>	<p>Ayarlı olduklarında, Sistem ve Dahili HDD parolasını atlama iznini</p>



<b>Seenek</b>	<b>Aıklama</b>
	<p>etkinleřtirmenizi veya devre dıřı bırakmanızı saęlar. Seenekler řunlardır:</p> <ul style="list-style-type: none"><li>• Devre Dıřı</li><li>• Yeniden bařlatmayı atlama</li></ul> <p>Varsayılan ayar: <b>Disabled (Devre Dıřı)</b></p>
<b>Parolayı Deęiřtirme</b>	<p>Yönetici parolası ayarlandığında, Sistem ve Sabit Sürücü parolalarına izni etkinleřtirmenizi ve devre dıřı bırakmanızı saęlar.</p> <p>Varsayılan Ayar: <b>Allow Non-Admin Password Changes</b> (Yönetici Harici Parola Deęiřikliklerine İzin Ver) seçilidir</p>
<b>Güçlü Parola</b>	<p>Her zaman güçlü parolalar oluřturma seçeneęini yürütmenizi saęlar.</p> <p>Varsayılan ayar: <b>Disabled (Devre Dıřı)</b></p>
<b>OROM Klavye Eriřimi</b>	<p>Önyükleme sırasında geiř tuřlarını kullanarak Seenek ROM Yapılandırma ekranlarına girmek için bir seenek belirlemenizi saęlar. Seenekler řunlardır:</p> <ul style="list-style-type: none"><li>• Enable (Etkin)</li><li>• One Time Enable (Bir Kerelik Etkin)</li><li>• Disable (Devre dıřı)</li></ul> <p>Varsayılan Ayar: <b>Enable (Etkin)</b></p>
<b>TPM Güvenlięi</b>	<p>POST sırasında Güvenli Platform Modülünü (TPM) etkinleřtirmenizi saęlar.</p> <p>Varsayılan ayar: <b>Disabled (Devre Dıřı)</b></p>
<b>Computrace</b>	<p>İsteęe baęlı Computrace yazılımını etkinleřtirmenizi veya devre dıřı bırakmanızı saęlar. Seenekler řunlardır:</p> <ul style="list-style-type: none"><li>• Deactivate (Devre Dıřı Bırak)</li><li>• Disable (Devre dıřı)</li></ul>

## Seenek

## Aıklama

- Activate (Etkinleřtir)



**NOT:** Activate (Etkinleřtir) ve Disable (Devre Dıřı Bırak) seenekleri bu özellięi kalıcı olarak etkinleřtirir veya devre dıřı bırakır ve bařka bir deęiřikliğe izin verilmez

Varsayılan Ayar: **Deactivate (Devre Dıřı)**

### CPU XD Desteęi

İřlemcinin Devre Dıřı Yürüt modunu etkinleřtirmenizi saęlar.

Varsayılan ayar: **Enabled (Etkin)**

### Yöneticiye Ait Olmayan Kurulum Deęiřiklikleri

Bir Yönetici Parolası belirlendięinde kurulum seeneklerinde deęiřikliklere izin verilip verilmedięini belirlemenizi saęlar. Devre dıřı bırakıldıęında kurulum seenekleri yönetici parolasıyla kilitletir.

Varsayılan ayar: **Disabled (Devre Dıřı)**

### Parola Yapılandırması

Yönetici ve Sistem parolalarının minimum ve maksimum uzunluęunu belirlemenizi saęlar.

### Yönetici Kurulumu Kilidi

Bir Yönetici parolası belirlendięinde kullanıcıların Kur'a girmesini önlemenizi saęlar.

Varsayılan ayar: **Disabled (Devre Dıřı)**

## Performans

Ařaęıdaki tablo, **Performance** (Performans) menüsünün menü seeneklerini tanımlar.

## Seenek

## Aıklama

### Multi Core (Çoklu Çekirdek) Desteęi

İřlemci için çok çekirdek desteęini etkinleřtirmenizi veya devre dıřı bırakmanızı saęlar. Seenekler řunlardır:

- All (Tümü)

Seenek	Aıklama
	<ul style="list-style-type: none"><li>• 1</li><li>• 2</li></ul>
	Varsayılan ayar: <b>All (Tümü)</b> .
<b>Intel SpeedStep</b>	Intel SpeedStep özelliğini etkinleştirmenizi veya devre dışı bırakmanızı sağlar. Varsayılan ayar: <b>Enabled (Etkin)</b>
<b>C Durumlar Denetimi</b>	İlave işlemci uyku durumlarını etkinleştirmenizi veya devre dışı bırakmanızı sağlar. Varsayılan Ayar: Seçenekler <b>C durumları, C3, C6, Geliştirilmiş C durumları</b> ve <b>C7</b> seçenekleri etkinleştirilmiştir.
<b>Limit CPUID</b>	İşlemcinin Standart CPUID İşlevinin destekleyeceği maksimum değeri sınırlandırmanızı sağlar. Varsayılan Ayar: <b>Enable CPUID Limit (CPUID Sınırlandırmayı Etkinleştir)</b>
<b>Intel TurboBoost</b>	İşlemcinin Intel TurboBoost modunu etkinleştirmenizi veya devre dışı bırakmanızı sağlar. Varsayılan ayar: <b>Enabled (Etkin)</b>
<b>HyperThread Kontrolü</b>	İşlemcinin HyperThreading özelliğini etkinleştirmenizi veya devre dışı bırakmanızı sağlar. Varsayılan ayar: <b>Enabled (Etkin)</b>

## Power Management (Güç Yönetimi)

Aşağıdaki tablo, **Power Management** (Güç Yönetimi) menüsünün menü seçeneklerini tanımlar.

Seenek	Aıklama
<b>AC Davranışı</b>	AC adaptörü bağlıyken, bilgisayarın otomatik olarak açılmasını etkinleştirmenizi veya devre dışı bırakmanızı sağlar.

## Seenek

## Aıklama

### Auto On Time (Otomatik Aılma Saati)

Varsayılan ayar: **Disabled (Devre DıŐı)**

Bilgisayarın otomatik olarak aılma saatini ayarlamanızı saęlar.

Seenekler Őunlardır:

- Devre DıŐı
- Every Day (Her Gn)
- Weekdays (Hafta İi)

Varsayılan ayar: **Disabled (Devre DıŐı)**

### USB Wake Support (USB Uyandırma Desteęi)

USB aygıtlarının sistemi Bekleme durumundan uyandırmasını etkinleŐtirmenizi saęlar.

Varsayılan ayar: **Disabled (Devre DıŐı)**



**NOT:** Bu zellik yalnızca AA gc adaptr baęlıyken alıŐır. AA gc adaptr Bekleme sırasında ıkarılırsa, sistem kurulumu pil gcn korumak iin tm USB baęlantı noktalarındaki gc keser..

### Kablosuz Radyo Denetimi

Fiziksel baęlantıya baęlı kalmaksızın otomatik olarak kabloludan kablosuz aęlara geen zellięi etkinleŐtirmenizi veya devre dıŐı bırakmanızı saęlar.

Varsayılan Ayar: **Control WLAN radio** (WLAN radyosu denetimi) ve **Control WWAN radio** (WWAN radyosu denetimi) seilidir.

### LAN/WLAN zerinden Ama

Bu alan, zel bir LAN sinyali tarafından tetiklendięinde kapalı durumdan veya zel bir kablosuz LAN sinyali tarafından tetiklendięinde Uyku durumundan aık duruma gemesini saęlar. Bekleme durumundan uyanma, bu ayardan etkilenmez ve iŐletim sisteminde etkinleŐtirilmelidir. Bu zellik yalnızca bilgisayar AC gcne baęlıyken alıŐır.

## Seenek

## Aıklama

- Disabled (Devre dıŐı) — LAN'dan ya da kablosuz LAN'dan uyandırma sinyali aldıėında sistemin aılmasına izin vermez.
- LAN Only (Yalnız LAN) — Sistemin özel LAN sinyalleriyle aılmasına izin verir.
- WLAN Only (Yalnız WLAN) — Sistemin özel LAN sinyalleriyle aılmasına izin verir.
- LAN or WLAN (LAN veya WLAN) — Sistemin özel LAN veya kablosuz LAN sinyalleri tarafından aılmasına izin verir..

Varsayılan ayar: **Disabled (Devre DıŐı)**

## ExpressCharge

ExpressCharge özelliėini etkinleŐtirmenizi veya devre dıŐı bırakmanızı saėlar. Seenekler Őunlardır:

- Standart
- ExpressCharge

Varsayılan ayar: **ExpressCharge**

## POST DavranıŐı

AŐaėıdaki tablo, **POST Behaviour** (POST DavranıŐı) menüsünün menü seeneklerini tanımlar.

## Seenek

## Aıklama

### Adapter Warnings (Adaptör Uyarıları)

Bazı güç adaptörlerini kullandıėınızda, sistem kurulum (BIOS) uyarı iletilerini etkinleŐtirmenizi veya devre dıŐı bırakmanızı saėlar.

Varsayılan Ayar: **Enable Adapter Warnings** (Adaptör Uyarılarını EtkinleŐtir) seilidir.

### TuŐ Takımı (YerleŐik)

Dahili klavyede yerleŐik tuŐ takımını etkinleŐtirmek için bir ya da iki yöntemden birini semenizi saėlar.

- Fn Key Only (Yalnız Fn TuŐu)

## Seenek

## Aıklama

### Mouse/Touchpad (Fare/Dokunmatik Yüzey)

- By Num Lk (Num Lk İle)

Varsayılan ayar: **Fn Key Only**  
(Yalnızca Fn Tuşu).

Sistemin fare ve dokunmatik yüzey girdilerini nasıl uygulayacağını belirlemenizi sağlar. Seçenekler şunlardır:

- Serial Mouse (Seri Fare)
- PS2 Mouse (PS2 Fare)
- Touchpad/PS-2 Mouse (Dokunmatik Yüzey/PS-2 Fare)

Varsayılan ayar: **Touchpad/PS-2 Mouse** (Dokunmatik Yüzey/PS-2 Fare)

### Numlock Etkin

Bilgisayar önyükleme yaptığında, Numlock seçeneğini etkinleştirmenizi sağlar.

Varsayılan Ayar: **Enable Numlock** (Numlock Etkin) seçilidir.

### Fn Key Emulation (Fn Tuşu Emülasyonu)

<Fn> özelliğini simüle etmek için <Scroll Lock> tuşunun kullanıldığı seçeneği belirlemenizi sağlar.

Varsayılan Ayar: **Enable Fn Key Emulation** (Fn Tuşu Emülasyonunu Etkinleştir) seçilidir.

### POST Kısayol Tuşları

Sistem Kurulum menüsüne erişmek için tuş vuruşu sırasını gösteren oturma açma ekranı mesaj gösterimini etkinleştirmenizi sağlar.

Varsayılan Ayar: **Enable F12 Boot Option Menu** (F12 Önyükleme Seçeneği Menüsünü Etkinleştir) seçilidir.

### Hızlı Önyükleme

Önyükleme sürecini hızlandırmak için seçeneği belirlemenizi sağlar. Seçenekler şunlardır:

- Minimal

Seenek	Aıklama
	<ul style="list-style-type: none"> <li>• Thorough (Tam)</li> <li>• Auto (Otomatik)</li> </ul> <p>Varsayılan Ayar: <b>Thorough (Tam)</b></p>

### Sanallařtırma Desteęi

Ařaęıdaki tablo, **Virtualizatıon Support** (Sanallařtırma Desteęi) menüsünün menü seeneklerini tanımlar.

Seenek	Aıklama
<b>Virtualization (Sanallařtırma)</b>	<p>Intel Virtualization Teknolojisini etkinleřtirmenizi veya devre dıřı bırakmanızı saęlar.</p> <p>Varsayılan Ayar: <b>Enable Intel Virtualization Technology</b> (Intel Virtualization Teknolojisini Etkinleřtir) seilidir.</p>
<b>Doęrudan G/ için VT</b>	<p>Doęrudan G/ için Sanallařtırma Teknolojisini etkinleřtirmenizi veya devre dıřı bırakmanızı saęlar.</p> <p>Varsayılan Ayar: <b>Disabled</b> (Devre Dıřı) seilidir.</p>
<b>Trusted Execution (Güvenilir Yürütme)</b>	<p>Bu seenek Ölülmüş Sanal Makine Monitörünün (MVMM) Intel Trusted Execution (Güvenilir Yürütme) Teknolojisi tarafından saęlanan ilave donanım özelliklerini kullanıp kullanamayacaęını tanımlar. Bu özellięin kullanılması için TPM Sanallařtırma Teknolojisi ve Doęrudan G/ için Sanallařtırma Teknolojisi etkinleřtirilmelidir.</p> <p>Varsayılan Ayar: <b>Disabled</b> (Devre Dıřı) seilidir.</p>

### Kablosuz

Ařaęıdaki tablo, **Wireless** (Kablosuz) menüsünün menü seeneklerini tanımlar.

## Seenek

## Aıklama

### Wireless Switch (Kablosuz Anahtar)

Kablosuz düğme ile denetlenebilecek kablosuz cihazları seçmenizi sağlar. Seçenekler şunlardır:

- WWAN
- WLAB
- Bluetooth

Varsayılan Ayar: Tüm ayarlar seçilidir.

### Wireless Device Enable (Kablosuz Aygıt Etkin)

Kablosuz aygıtları etkinleştirmenizi veya devre dışı bırakmanızı sağlar

Varsayılan Ayar: Tüm ayarlar seçilidir.

## Maintenance (Bakım)

Aşağıdaki tablo, **Maintenance** (Bakım) menüsünün menü seçeneklerini tanımlar.

## Seenek

## Aıklama

### Service Tag (Servis Etiketini)

Bilgisayarınızın Service Tag'ını (Servis Etiketini) gösterir.



**NOT:** Bu sistem için bir Servis Etiketini ayarlanmadığında, kullanıcılar BIOS'a girdiğinde bilgisayar otomatik olarak bu ekranı getirecektir

### Asset Tag (Demirbaş Etiketini)

Demirbaş Etiketini görüntüler.

## Sistem Günlükleri

Aşağıdaki tablo, **System Logs** (Sistem Günlükleri) menüsünün menü seçeneklerini tanımlar.

## Seenek

## Aıklama

### BIOS Events (BIOS Olayları)

Sistem Kurulumu (BIOS) POST olaylarını görüntülemenizi ve silmenizi sağlar.

### DellDiag Events (DellDiag Olayları)

DellDiag POST olaylarını görüntülemenizi ve silmenizi sağlar.



**Seenek****Aıklama**

---

**Thermal Events (Termal Olaylar)**





Termal olayları grntlemenizi ve silmenizi saęlar.

**Power Events (G Olayları)**

G olaylarını grntlemenizi ve silmenizi saęlar.



## Aygıt Durum Işıkları

-  Bilgisayarı açtığınızda yanar ve bilgisayar güç yönetimi moduna geçtiğinde yanıp söner.
-  Bilgisayar veri okur veya yazarken yanar.
-  Pilin şarj durumunu göstermek için sabit biçimde yanar veya yanıp söner.
-  Kablosuz ağ etkinleştirildiğinde yanar.




## Pil Durum Işıkları

Bilgisayar bir elektrik prizine bağlıysa, pil durum ışığı aşağıdaki gibi yanar:

- **Dönüşümlü olarak yanıp sönen sarı ve mavi ışık** — Onaylanmamış veya desteklenmeyen, Dell AC adaptörü olmayan bir adaptör dizüstü bilgisayarınıza takılı.
- **Sabit mavi ışıkla birlikte dönüşümlü olarak yanıp sönen sarı ışık** — AC adaptör varken geçici pil arızası.
- **Sürekli yanıp sönen sarı ışık** — AC adaptörü varken kalıcı pil arızası.
- **Kapalı**—AC adaptör varken pil tam şarj modunda.
- **Yanan mavi ışık** — AC adaptör varken pil şarj modunda.

## LED Hata Kodları

Aşağıdaki tabloda bilgisayarınız açılışta kendi kendine test gerçekleştiremediğinde görüntülenebilecek olası LED kodlarını gösterilmektedir.

Görünüm		Açıklama	Sonraki Adım
			
Yanıp sönen	Sabit	Sabit	Mikrodenetleyici, sistemin İşlemciyi yerine takın.

Görünüm		Açıklama	Sonraki Adım
		kontrolünü işlemciye verir. Bir işlemci algılanmamışsa a bu kod devam eder.	
Sabit	Yanıp sönen	Sabit Bellek algılandı fakat hatalar oluştu.	<ol style="list-style-type: none"> <li>1. Belleği çıkartıp tekrar takın.</li> <li>2. İki modül takılıysa birini çıkarıp test edin. Aynı yuvadaki diğer modülü deneyip test edin. Her iki modülle diğer yuvayı test edin.</li> <li>3. Belleği yerine takın.</li> <li>4. Sistem kartını yerine takın.</li> </ol>
Yanıp sönen	Yanıp sönen	Yanıp sönen Sistem kartı hatası	Sistem kartını yerine takın.
Yanıp sönen	Yanıp sönen	Sabit Ekran kartı hatası	Sistem kartını yerine takın.
Yanıp sönen	Yanıp sönen	Kapalı Klavye hatası	<ol style="list-style-type: none"> <li>1. Klavye kablosunu çıkartıp tekrar takın.</li> <li>2. Klavyeyi yerine takın.</li> </ol>
Yanıp sönen	Kapalı	Yanıp sönen USB denetleyici hatası	USB aygıtını çıkarın (varsa)
Sabit	Yanıp sönen	Yanıp sönen Bir SODIMM takılı değil.	<ol style="list-style-type: none"> <li>1. Desteklenen bellek modüllerini takın.</li> <li>2. Bellek zaten varsa, her bir yuvada modülleri birer birer çıkartıp tekrar takın.</li> <li>3. Başka bir bilgisayarın sağlam belleğini deneyin veya belleği değiştirin.</li> </ol>

<b>Görünüm</b>		<b>Açıklama</b>		<b>Sonraki Adım</b>
				4. Sistem kartını yerine takın.
Yanıp sönen	Sabit	Yanıp sönen	Ekran paneli hatası	1. Ekran kablosunu yeniden takın. 2. Ekran panelini yerine takın. 3. Ekran kartı/sistem kartını yerine takın.
Kapalı	Yanıp sönen	Yanıp sönen	Modem hatası	1. Modemi çıkartıp tekrar takın. 2. Modemi yerine takın. 3. Sistem kartını yerine takın.



## Dell'e Başvurma



**NOT:** Etkin bir Internet bağlantınız yoksa, başvuru bilgilerini satış faturanızda, irsaliyede, fişte veya Dell ürün kataloğunda bulabilirsiniz.

Dell birden fazla çevrimiçi ve telefon tabanlı destek ve servis seçeneği sunar. Kullanılabilirlik ülkeye ve ürüne göre değişir ve bazı hizmetler bulunduğunuz bölgede olmayabilir. Satış, teknik destek veya müşteri hizmetleri ile ilgili konularda Dell'e başvurmak için:

1. **support.dell.com** adresini ziyaret edin.
2. Destek kategorinizi seçin.
3. ABD müşterisi değilseniz, sayfanın altından ülkenizin kodunu seçin veya diğer seçenekleri görüntülemek için **Tümü** ögesini seçin.
4. Gereksiniminize uygun hizmet veya destek bağlantısını seçin.